



# La Banque de  
votre projet

# RAPPORT ANNUEL | ANNUAL REPORT

# 2024



LE PERSONNEL  
DE LA BNDE

BNDE STAFF  
MEMBERS

## TABLE DES MATIERES

0. ALLOCUTION DU PRESIDENT DU CONSEIL D'ADMINISTRATION LORS DE LA PRESENTATION DU RAPPORT ANNUEL DU CONSEIL D'ADMINISTRATION A L'ASSEMBLEE GENERALE ORDINAIRE DES ACTIONNAIRES, EXERCICE 2024.

I. CONTEXTE GENERAL

II. BILAN ORGANISATIONEL, ADMINISTRATIF ET SOCIAL

III. ACTIVITES FINANCIERES DE LA BANQUE

IV. LES ETATS FINANCIERS

V. CONCLUSION ET PERSPECTIVES.

VI. RAPPORT DU COMMISSAIRE AUX COMPTES AUX MEMBRES DU CONSEIL D'ADMINISTRATION AU 31 DECEMBRE 2024.

VII. RESOLUTIONS DE L'ASSEMBLEE GENERALE ORDINAIRE DES ACTIONNAIRES TENUE LE 24 MARS 2024.

## TABLE OF CONTENT

0. ADDRESS BY THE CHAIRMAN OF THE BOARD OF DIRECTORS DURING THE PRESENTATION OF THE ANNUAL REPORT OF THE BOARD OF DIRECTORS TO THE ORDINARY GENERAL MEETING OF SHAREHOLDERS, FISCAL YEAR 2024.

I. GENERAL CONTEXT

II. ORGANIZATIONAL, ADMINISTRATIVE AND SOCIAL REVIEW

III. BANK'S FINANCIAL ACTIVITIES

IV. FINANCIAL STATEMENTS

V. CONCLUSION AND OUTLOOK

VI. STATUTORY AUDITOR'S REPORT TO THE MEMBERS OF THE BOARD OF DIRECTORS AS OF DECEMBER 31, 2024

VII. RESOLUTIONS OF THE ORDINARY GENERAL MEETING OF SHAREHOLDERS HELD ON MARCH 24, 2024

## 0. ALLOCATION DU PRESIDENT DU CONSEIL D'ADMINISTRATION LORS DE LA PRESENTATION DU RAPPORT ANNUEL DU CONSEIL D'ADMINISTRATION A L'ASSEMBLEE GENERALE ORDINAIRE DES ACTIONNAIRES, EXERCICE 2024

**Mesdames/ Messieurs les Représentants des actionnaires,**

Au nom du Conseil d'Administration, nous avons l'honneur de vous présenter succinctement le rapport annuel pour l'exercice 2024 soumis à votre appréciation durant cette assemblée Générale Ordinaire.

L'activité économique de la Banque s'est déroulée dans un climat stable tant au niveau sécuritaire, politique qu'administratif sur tout le territoire national.

Selon le rapport de politique monétaire du 4ème trimestre 2024 établi par la Banque de la République du Burundi :

Le taux d'inflation au Burundi se situe à 30% au quatrième trimestre 2024. La BRB a poursuivi la politique monétaire restrictive dans le but de contenir les pressions inflationnistes. Au quatrième trimestre 2024, elle a maintenu le taux directeur à 12%.

La croissance de l'activité économique du Burundi est estimée à 3,9 % en 2024 contre une croissance de 3,3 % en 2023.

Cette amélioration résulte de la croissance du secteur tertiaire estimée à 5,6 % en 2024 contre 3,1 % en 2023, le secteur du secteur primaire s'étant soldé par une stabilisation de croissance à 3,1 % comme l'année précédente.

## 0. ADDRESS BY THE CHAIRMAN OF THE BOARD OF DIRECTORS DURING THE PRESENTATION OF THE BOARD OF DIRECTORS' ANNUAL REPORT AT THE ORDINARY GENERAL MEETING OF SHAREHOLDERS, FISCAL YEAR 2024.

**Ladies and Gentlemen, Representatives of Shareholder ,**

On behalf of the Board of Directors, we are honored to present the Annual Report for the fiscal year 2024 for your consideration during this Ordinary General Meeting.

The Bank's economic activities have taken place within a stable environment regarding security, politics, and administration across the national territory.

According to the Monetary Policy Report for the fourth quarter of 2024 issued by the Bank of the Republic of Burundi:

The inflation rate in Burundi stood at 30% in the fourth quarter of 2024. The BRB continued its restrictive monetary policy aimed at containing inflationary pressures, maintaining the key interest rate at 12%.

The growth of economic activity in Burundi is estimated at 3.9% for 2024, compared to 3.3% in 2023. This improvement is attributed to the growth of the tertiary sector, which is estimated to expand by 5.6% in 2024, up from 3.1% in 2023. Meanwhile, the primary sector recorded a stable growth rate of 3.1%, consistent with the previous

A contrario, le secteur secondaire a affiché une décélération significative de croissance passant de 5,1% en 2023 à 1,0 % en 2024.

A la fin du quatrième trimestre 2024 le bilan agrégé du secteur bancaire a augmenté de 15,7 % en liaison avec l'augmentation du crédit à l'économie du côté de l'actif à hauteur de 24,3% et la hausse des dépôts de la clientèle du côté du passif à concurrence de 14%.

L'encours du refinancement de la Banque Centrale aux Etablissements de crédit pour les secteurs porteurs de croissance a régressé de 18,3% à fin décembre 2024 comparaison faite aux encours de la même période pour l'année passée.

Les fonds propres de base s'accroissent de 18 % en décembre 2024 comparative-ment à la même période de l'année 2023.

Le taux de détérioration du portefeuille crédits a augmenté, s'établissant à 3,7 % contre 3,3 % à la même période de l'année précédente.

Le Produit Net Bancaire et le résultat net de l'exercice ont respectivement augmenté de 24,4% et de 34,6% en glissement annuel.

La production du thé sec a baissé de 22,4 %, passant de 2 224,3 tonnes à fin décembre 2023 à 1 725,6 tonnes à fin décembre 2024 suite à la baisse de la fréquence de collecte des feuilles vertes et de l'usage consécutive. Toutefois, la production du

year. Conversely, the secondary sector experienced a significant slowdown, with growth decreasing from 5.1% in 2023 to 1.0% in 2024.

At the end of the fourth quarter of 2024, the aggregated balance sheet of the banking sector increased by 15.7%, driven by a 24.3% rise in credit to the economy on the asset side and a 14% increase in customer deposits on the liability side.

The outstanding refinancing from the Central Bank to credit institutions for growth-driving sectors decreased by 18.3% at the end of December 2024 compared to the same period in the previous year.

Core equity capital grew by 18% in December 2024 compared to the same period in 2023.

The deterioration rate of the credit portfolio increased to 3.7%, up from 3.3% at the same time last year.

Net Banking Income and net profit for the year increased by 24.4% and 34.6%, respectively, year-on-year.

The production of dry tea decreased by 22.4%, falling from 2,224.3 tons at the end of December 2023 to 1,725.6 tons at the end of December 2024, due to the reduction in the frequency of green leaf collection and subsequent processing. However,

café vert a augmenté de 87,2 % s'établissant à 5 861 tonnes contre 3 130 tonnes d'une année à l'autre consécutivement à la cyclicité du caféier.

Le déficit de la balance commerciale s'est allégé, se fixant à MBIF 498 743,6 à fin septembre 2024 contre MBIF 663 358,5 à la même période de l'année 2023. Cet allègement découle de la contraction des importations (-18,7 %) couplée à une légère progression des exportations (+1%).

Ainsi, le taux de couverture des importations par les exportations est passé de 23,7 % à 29,5 % au quatrième trimestre 2024.

En janvier 2024, la société Bourse du Burundi a été créée par la Banque de la République du Burundi en collaboration avec huit banques commerciales. Des démarches en vue de son opérationnalisation sont en cours.

C'est dans cet environnement que la BNDE a poursuivi sa mission de financement du développement.

Sur le plan de la mobilisation des ressources financières, des efforts de mobilisation des ressources ont été poursuivis et se sont soldés par la mise en place des ressources qui ont contribué à faciliter le financement du développement.

Des procédures pour la mise en place d'une ligne de refinancement de la

the production of green coffee increased by 87.2%, reaching 5,861 tons compared to 3,130 tons in the previous year, owing to the cyclical nature of coffee plants.

The trade balance deficit narrowed to BIF 498,743.6 million at the end of September 2024, down from BIF 663,358.5 million in the same period of 2023.

This improvement was driven by an 18.7% contraction in imports alongside a modest 1% increase in exports.

Consequently, the import coverage ratio by exports increased from 23.7% to 29.5% in the fourth quarter of 2024.

In January 2024, the Bourse du Burundi was established by the Bank of the Republic of Burundi in collaboration with eight commercial banks. Efforts toward its operationalization are currently underway.

In this context, BNDE continues to fulfill its mission of financing development.

Regarding financial resource mobilization, sustained efforts resulted in the establishment of resources that facilitated development financing.

During the 2024 fiscal year, the procedures for setting up a refinancing line with the

Banque des États des Grands Lacs « BDEGL » ont été poursuivies au cours de l'exercice 2024.

La mise en œuvre du financement des jeunes axé sur la convention avec le PAEEJ a aussi été poursuivie.

**Mesdames/ Messieurs les Représentants des actionnaires,**

Au courant de l'exercice 2024, la promotion et la communication de la BNDE ont été entretenues à travers la participation dans les ateliers, l'élaboration des différents supports publicitaires ainsi que les publications sur internet. La Banque a renforcé les capacités du personnel par divers programmes de formation.

Un bâtiment abritant l'agence de Rumonge a été érigé en Province de Rumonge en 2024.

**Mesdames/ Messieurs les Représentants des actionnaires,**

La Banque a déjà enclenché le processus d'augmentation du Capital Social pour se conformer à la réglementation. Nous remercions les actionnaires qui ont répondu favorablement en souscrivant à cette augmentation du capital social.

Au cours de l'exercice 2024, le volume des crédits octroyés s'établit à MBIF 66 361.55 au 31 décembre 2024 contre MBIF 60 651,89 au 31 décembre 2023.

Banque des États des Grands Lacs (BDEGL) progressed.

The implementation of youth financing initiatives, particularly those under the agreement with PAEEJ, also continued.

**Ladies and Gentlemen, Shareholder Representatives,**

Throughout the 2024 fiscal year, BNDE maintained its promotion and communication efforts through participation in workshops, the development of various advertising materials, and online publications. The Bank also enhanced staff capacities through various training programs.

A building for the Rumonge branch was constructed in Rumonge Province in 2024.

**Ladies and Gentlemen, Shareholder Representatives,**

The Bank has initiated the process of increasing its Share Capital to comply with regulatory requirements. We extend our gratitude to the shareholders who responded positively by subscribing to this capital increase.

During the 2024 fiscal year, the volume of loans granted amounted to BIF 66,361.55M as of December 31, 2024, compared to BIF 60,651.89M as of December 31, 2023.

Le taux de remboursement réalisé au 31 Décembre 2024 s'élève à 99,53 % contre 95,55 % au 31 Décembre 2023.

Un suivi rigoureux et quotidien du portefeuille, couplé à un rythme soutenu de recouvrement en direction des clients présentant des créances impayées, permettent d'assurer une veille sur le portefeuille de la Banque en vue d'assurer une amélioration des performances.

Au niveau des états financiers, le total du bilan a augmenté de 14,51% passant de MBIF 186 045 au 31 Décembre 2023 à MBIF 213 038 au 31 Décembre 2024.

Le produit net bancaire se chiffre à MBIF 17 624 au 31 Décembre 2024 contre MBIF 15 083 au 31 Décembre 2023, soit une progression de 16,84 % d'une année à l'autre.

Le résultat brut d'exploitation s'établit à MBIF 10 165 au 31 Décembre 2024 contre MBIF 8 825 au 31 Décembre 2023, soit un accroissement de 15,18 %.

Le résultat net dégagé se chiffre à un montant de MBIF 6 109 au 31 Décembre 2024 contre un résultat net de MBIF 4 578 au 31 décembre 2023, soit une hausse de 33,43 % d'une année à l'autre.

Ce résultat a été atteint grâce aux efforts fournis par le Personnel de la Banque, la Direction Générale et le Conseil d'Administration.

The repayment rate as of December 31, 2024, stands at 99.53%, an improvement from 95.55% as of December 31, 2023.

Rigorous daily monitoring of the loan portfolio, combined with intensive recovery efforts targeting clients with outstanding debts, ensures close oversight of the Bank's portfolio to enhance performance.

In financial terms, the total balance sheet increased by 14.51%, rising from BIF 186,045 million as of December 31, 2023, to BIF 213,038 million as of December 31, 2024.

Net banking income amounted to BIF 17,624 million as of December 31, 2024, compared to BIF 15,083 million as of December 31, 2023, reflecting an annual growth of 16.84%.

Gross operating income stood at BIF 10,165 million as of December 31, 2024, compared to BIF 8,825 million as of December 31, 2023, representing an increase of 15.18%.

Net profit reached BIF 6,109 million as of December 31, 2024, compared to a net profit of BIF 4,578 million as of December 31, 2023, demonstrating an annual growth of 33.43%.

This achievement is a testament to the efforts of the Bank's staff, Executive Management, and Board of Directors.

## Mesdames/ Messieurs les Représentant des Actionnaires,

C'est grâce à la viabilité financière de votre Banque qu'elle a su maintenir le cap quant au respect des Normes, Dispositif Prudentiels et Systèmes d'Évaluation (NDPSE).

En effet, lors de la dernière révision par les pairs, une note de 98 % et les Certificats de conformité et notation ont été décernés à la BNDE.

Pour terminer, j'aimerais remercier nos actionnaires pour leur soutien et leur confiance en leur Banque ainsi que l'ensemble du personnel de la BNDE pour le dévouement et la qualité du travail.

Je vous remercie.

## Ladies and Gentlemen, Shareholder Representatives,

We owe the financial viability of our Bank to your unwavering support, which has enabled us to adhere to the Standards, Prudential Framework, and Evaluation Systems (NDPSE).

Indeed, During the recent peer review, BNDE achieved an impressive score of 98%, along with Certificates of Compliance and Rating.

In conclusion, I would like to express my gratitude to our shareholders for their continued trust and support, as well as to all BNDE staff for their dedication and the high quality of their work.

Thank you.

## I. CONTEXTE GENERAL

Au cours de l'année 2024, le Gouvernement du Burundi a déployé des efforts dans la consolidation de la paix à travers le rapatriement des réfugiés.

En effet, en mai 2024, 3.059 réfugiés burundais issus de 927 ménages ont été rapatriés volontairement, principalement de Tanzanie, vers leur pays d'origine, le Burundi.

Sur le plan politique, en marge de la préparation des élections de 2025, un recensement général de la population, de l'habitat, de l'agriculture et de l'élevage au Burundi, a été lancé par l'Institut National des Statistiques du Burundi (INSBU) à l'initiative du Gouvernement burundais.

Ce recensement constitue le quatrième recensement général mené par le Burundi depuis son indépendance en 1962, après les recensements généraux de la population et de l'habitat, en 1979, 1990 et 2008.

L'année 2024 aura aussi été celle de la mise en place du dispositif électoral. En effet, le 9 avril 2024, l'Assemblée Nationale du Burundi a voté la révision du projet de loi organique portant Code électoral. Ainsi, de grandes innovations ont été apportées dans ce nouveau Code électoral.

Sur le plan économique, le Président du Burundi, Son Excellence Evariste NDAYISHIMIYE, a été élu à la tête du COMESA, pour un mandat d'un an, au

## I. GENERAL CONTEXT

In 2024, the Government of Burundi made significant strides toward consolidating peace through the repatriation of refugees.

In May 2024, 3,059 Burundian refugees from 927 households were voluntarily repatriated, primarily from Tanzania, back to their homeland, Burundi.

On the political front, in preparation for the 2025 elections, the National Institute of Statistics of Burundi (INSBU), under the initiative of the Burundian Government, launched a general census of population, housing, agriculture, and livestock.

This census represents the fourth general census conducted in Burundi since its independence in 1962, following those of 1979, 1990, and 2008.

The year 2024 also saw the establishment of the electoral framework. On April 9, 2024, the National Assembly of Burundi voted to revise the draft organic law that establishes the Electoral Code, introducing significant innovations within this new framework.

Economically, His Excellency Evariste NDAYISHIMIYE, the President of Burundi, was elected as the head of COMESA for a one-year term during the 23rd COMESA Summit, held in

cours du 23ème sommet du COMESA qui s'est tenu à Bujumbura en date du 31/10/2024.

Le Burundi, sous les auspices du Président de la République, Son Excellence Evariste NDAYISHIMIYE, a organisé, du 5 au 6 décembre 2024, une Table Ronde économique déterminante pour son développement.

L'objectif était de mobiliser les financements nécessaires à la réalisation de la vision du Burundi pays émergent en 2040 et développé en 2060.

Des ressortissants de plus de 30 pays, soit plus d'une centaine d'investisseurs internationaux, se sont joints aux nationaux à Bujumbura.

Ces assises ont abouti à des résultats positifs, marqués par l'engagement renouvelé des partenaires traditionnels au développement et la ferme volonté des investisseurs privés de soutenir le Burundi dans sa trajectoire de croissance.

Dans le but de soutenir la mise en œuvre du Plan National de Développement du Burundi et répondre aux défis trouvés dans le cadre d'un travail du diagnostic pays du secteur privé au Burundi par les Experts du Groupe de la Banque Mondiale, le Président du Burundais a procédé en Octobre 2024, au lancement officiel du projet PRETE. Il s'agit d'un appui financier et technique pour financer le Projet d'Emploi et de Transformation Economique (PRETE) dont l'Objectif de Développement est d'améliorer l'accès des Micro-Petites et Moyennes Entreprises (MPME) au financement et aux marchés, en particulier pour les MPME appartenant à des

Bujumbura on October 31, 2024.

Under the auspices of President His Excellency Evariste NDAYISHIMIYE, Burundi organized a crucial Economic Roundtable for development on December 5-6, 2024.

The goal was to mobilize the necessary financing to realize Burundi's vision of becoming an emerging country by 2040 and a developed country by 2060.

This event attracted delegates from over 30 countries and more than a hundred international investors.

It yielded positive outcomes, characterized by renewed commitment from traditional development partners and a strong interest from private investors in supporting Burundi's growth trajectory.

To further implement Burundi's National Development Plan and address challenges identified in the World Bank Group's private sector country diagnostic, His Excellency the President Evariste NDAYISHIMIYE officially launched the PRETE project in October 2024. This financial and technical assistance initiative aims to support the Employment and Economic Transformation Project (PRETE), with the objective of enhancing Micro, Small, and Medium Enterprises (MSMEs) access to finance and markets, especially those owned by women and refugees, while promoting job creation in targeted value chains.

The agriculture, livestock, energy, and mining sectors were prioritized throughout 2024. In this context, a national workshop for the presentation and validation

femmes et des réfugiés, et d'accroître la création d'emplois par les MPME dans les chaînes de valeur ciblées.

Les secteurs de l'agriculture et élevage, de l'énergie et mines ont été priorisés au cours de l'année 2024. C'est dans ce cadre qu'un atelier national de présentation et de validation du Cadre de Programmation Pays (CPP) 2024-2027 s'est tenu en août 2024.

Cet événement, piloté par l'Organisation des Nations Unies pour l'Alimentation et l'Agriculture (FAO) en collaboration avec le Gouvernement burundais a marqué une étape importante dans le développement du secteur agricole burundais.

Cependant, au cours de l'année 2024, le Conseil de l'Union européenne a décidé, le 21 octobre 2024, de reconduire pour une année supplémentaire les sanctions imposées au Burundi. Ces mesures resteront en vigueur jusqu'au 31 octobre 2025.

Un séminaire de formation du Top Management de 36 dirigeants des banques, des membres des conseils d'administration, des cadres des banques par le Club des Dirigeants de Banques et Etablissements de Crédit d'Afrique a eu lieu à Bujumbura en dates du 3 au 5 juin 2024, sous le thème « Pour un approche RSE-ESG opérationnelle dans les institutions financières ».

C'est dans cet environnement que la Banque Nationale pour le Développement Economique a exercé ses activités au cours de l'exercice 2024.

of the Country Programming Framework (CPF) 2024–2027 was held in August 2024. This event, led by the United Nations Food and Agriculture Organization (FAO) in collaboration with the Burundian Government, marked a significant advancement in the development of the agricultural sector in Burundi.

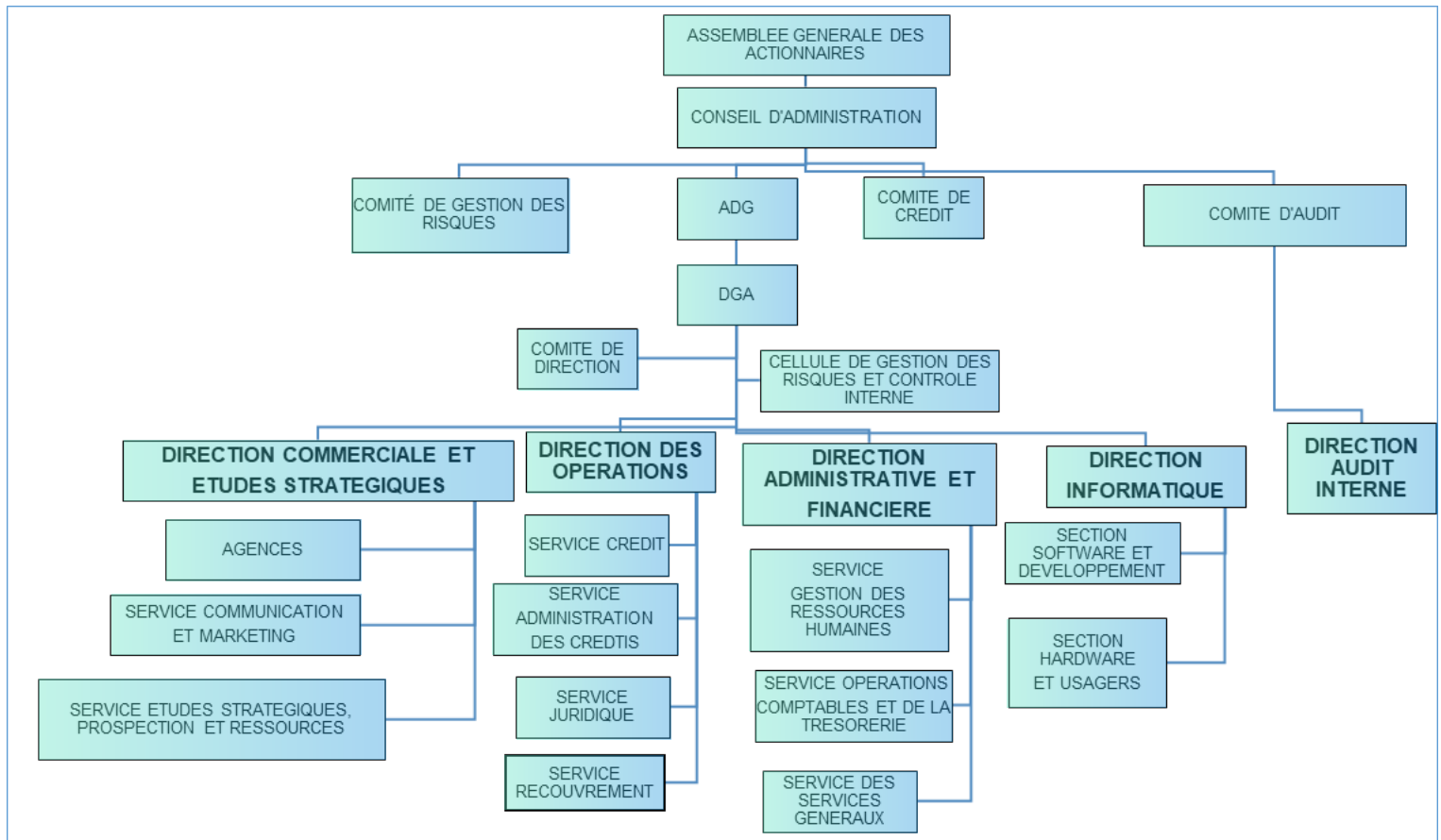
In 2024, the European Union Council made the decision on October 21, 2024, to extend the sanctions against Burundi for an additional year. These measures will remain in effect until October 31, 2025.

A training seminar for the senior management of 36 banking executives, board members, and senior banking staff, organized by the Club of Banking and Credit Institution Executives of Africa, was conducted in Bujumbura from June 3 to 5, 2024. The theme of the seminar was "Towards an Operational CSR-ESG Approach in Financial Institutions."

It is within this context that the National Bank for Economic Development (BNDE) carried out its activities during the 2024 financial year.

## II. BILAN ORGANISATIONNEL, ADMINISTRATIF ET SOCIAL II. ORGANIZATIONAL, ADMINISTRATIVE AND SOCIAL REVIEW.

### 2.1. Organigramme de la BNDE au 31 décembre 2024. 2.1. BNDE Organizational Chart as of December 31, 2024.



## 2.2. Les différents organes de la Banque et leur fonctionnement. 2.2. The Bank's Various Governing Bodies and Their Operations

### 2.2.1 Assemblée Générale des Actionnaires 2.2.1. General Meeting of Shareholders

#### Ø L'actionnariat

Le Capital Social de la BNDE au cours de l'exercice 2024 s'élève à BIF 12 674 704 027 au 31 Décembre 2024. Il est composé de 72,61% de capitaux nationaux et de 27,39% de capitaux étrangers. Le Capital Social a varié de BIF 10 074 434 000 à 12 674 704 027 d'une année à l'autre suite à la libération d'une partie de l'augmentation du Capital Social envisagée.

#### Ø Shareholding Structure

The share capital of BNDE for the 2024 financial year amounted to BIF 12,674,704,027 as of December 31, 2024. It is composed of 72.61% domestic capital and 27.39% foreign capital. The share capital increased from BIF 10,074,434,000 to BIF 12,674,704,027 following the partial release of the planned capital increase.

N°	Actionnaires/Shareholders	Nombre d'actions/Number of Shares	Montant souscrit en BIF/	Montant libéré en BIF/Amount Subscribed in BIF
1	Etat du Burundi/ Government of Burundi	32 067	4 038 895 047	6 965 903 474
2	Institut National de Sécurité Sociale (INSS)/ National Social Security Institute (INSS)	2 400	326 738 400	326 738 400
3	Banque Commerciale du Burundi (BANCOBU)/ Commercial Bank of Burundi (BANCOBU)	2 210	300 871 610	300 871 610
4	Banque de Crédit de Bujumbura (BCB) / Credit Bank of Bujumbura (BCB)	10 714	1 458 614 674	1 458 614 674
5	Direction Générale de la Coopération au Développement et l'Aide Humanitaire (DGD)/ Directorate General for Development Cooperation and Humanitarian Aid (DGD)	8 500	1 157 198 500	1 157 198 500
6	Banque Européenne d'Investissement (BEI)/ European Investment Bank (EIB)	8 500	1 157 198 500	1 157 198 500
7	Agence Française de Développement (AFD)/ French Development Agency (AFD)	8 500	1 157 198 500	1 157 198 500
8	Brasseries et Limonaderies du Burundi (BRARUDI)/ Breweries and Soft Drinks of Burundi (BRARUDI)	1 109	150 980 369	150 980 369
	TOTAUX/ TOTAL	74 000	10 074 434 000	12 674 704 027

## Ø Réunions de l'Assemblée Générale

Au cours de l'exercice 2024, l'Assemblée Générale des Actionnaires s'est réunie deux fois en Assemblée Ordinaire en date du 29 mars 2024 et Assemblée Extraordinaire en date du 30 octobre 2024

### 2.2.2. Le Conseil d'Administration

#### 2.2.2.1. Composition du Conseil d'Administration au 31 décembre 2024.



## Ø Meetings of the General Assembly

During the 2024 financial year, the General Assembly of Shareholders convened on two occasions: The Ordinary General Assembly on March 29, 2024  
And the Extraordinary General Assembly on October 30, 2024.

### 2.2.2. Board of Directors

#### 2.2.2.1. Composition of the Board of Directors as of December 31, 2024

### **2.2.2.2. Fonctionnement du Conseil d'Administration.**

Le Conseil d'Administration a tenu régulièrement ses réunions statutaires pour analyser et accorder des crédits de sa compétence, adopter les rapports de gestion trimestriels, voter les budgets et traiter d'autres questions intéressant la vie de la Banque. Il s'est réuni 7 fois durant l'année 2024.

### **2.2.2.3 Le Comité d'Audit**

#### **Composition du Comité d'Audit au 31 décembre 2024**

- ▶ **M. BÉATRICE BUKWARE**  
PRESIDENT
- ▶ **JOSEPH NTIBANTUNGANYA**  
MEMBRE
- ▶ **JEAN PETIT NDIKUMASABO**  
MEMBRE

#### **∅ Fonctionnement du Comité d'Audit.**

Le Comité d'audit s'est réuni 4 fois au cours de l'année 2024 pour analyser différents rapports et formuler des recommandations conformément à la Charte d'audit.

### **2.2.2.2. Functioning of the Board of Directors.**

The Board of Directors convened regularly to review and approve loans within its purview, adopt quarterly management reports, approve budgets, and address other matters affecting the Bank's operations. It met seven times during the 2024 financial year.

### **2.2.2.3 Audit Committee**

#### **Composition of the Audit Committee as of December 31, 2024**

- ▶ **M. BÉATRICE BUKWARE**  
PRESIDENT
- ▶ **JOSEPH NTIBANTUNGANYA**  
MEMBER
- ▶ **JEAN PETIT NDIKUMASABO**  
MEMBER

#### **∅ Functioning of the Audit Committee**

The Audit Committee convened four times during 2024 to analyze various reports and make recommendations in accordance with the Audit Charter.

#### 2.2.2.4. Le Comité de Gestion des Risques

Ø Composition du Comité de Gestion des Risques au 31 décembre 2024.

▶ JEAN PETIT NDIKUMASABO  
PRÉSIDENT

▶ FILDE CITEGETSE  
MEMBRE

▶ RÉNOVAT MUGABONIHERA  
MEMBRE

Ø Fonctionnement du Comité de Gestion des Risques

Le Comité de Gestion des Risques s'est réuni 4 fois au cours de l'année 2024 pour analyser différents rapports de sa compétence.

#### 2.2.2.4 Risk Management Committee

Ø Composition of the Risk Management Committee as of December 31, 2024.

▶ JEAN PETIT NDIKUMASABO  
PRESIDENT

▶ FILDE CITEGETSE  
MEMBER

▶ RÉNOVAT MUGABONIHERA  
MEMBER

Ø Functioning of the Risk Management Committee

The Risk Management Committee met four times during 2024 to analyze various reports within its remit.

### 2.2.2.5. Le Comité de Crédits

#### Ø Composition du Comité de Crédits au 31 décembre 2024

- ▶ **MONSIEUR JOSEPH NTIBANTUNGANYA**  
PRÉSIDENT
- ▶ **GÉNÉRAL MAJOR AUDACE NDUWUMUNSI**  
MEMBRE
- ▶ **MONSIEUR ALEXIS NZOHABONIMANA**  
MEMBRE
- ▶ **MADAME BÉATRICE BUKWARE**  
MEMBRE

#### Ø Fonctionnement du Comité de Crédits

Au cours de l'exercice 2024, le Comité des Crédits ne s'est pas réuni pour analyser les dossiers de demande de crédits. Cependant, les demandes de crédits de sa compétence ont été analysées par le

### 2.2.2.5. Credit Committee

#### Ø Composition of the Credit Committee as of December 31, 2024

- ▶ **MONSIEUR JOSEPH NTIBANTUNGANYA**  
PRÉSIDENT
- ▶ **GÉNÉRAL MAJOR AUDACE NDUWUMUNSI**  
MEMBRE
- ▶ **MONSIEUR ALEXIS NZOHABONIMANA**  
MEMBRE
- ▶ **MADAME BÉATRICE BUKWARE**  
MEMBRE

#### Ø Functioning of the Credit Committee

During the 2024 fiscal year, the Credit Committee did not convene to analyze credit application files. However, credit applications within its authority were analyzed by the Board of Directors.

## 2.2.3 . Le Comité de Direction

### Ø Composition du Comité de Direction au 31 décembre 2024



## 2.2.3 Executive Committee

### Ø Composition of the Executive Committee as of December 31, 2024



Monsieur Pierre MUPIRA: Directeur-Général,  
Président du Comité de Direction

Micheline NDIZEYE : Directeur  
Général-Adjoint, membre ;

Nadine NDAYIKENGURUTSE : Directeur  
Administration et Finances, membre ;

Nelly NSENGIYUMVA: Directeur Opérations,  
Secrétaire du Comité de Direction.

Flora IRAKOZE: Directeur Commercial et  
Etudes Stratégiques, membre ;

Eddy RURAGAHYE: Directeur Informatique,  
membre ;

Monsieur Pierre MUPIRA: Chief Executive  
Officer, Chairman of the Executive Commit-  
tee;

Micheline NDIZEYE : Deputy Chief  
Executive Office, Member;

Nadine NDAYIKENGURUTSE : Chief Execu-  
tive Officer, Chairman of the Executive Com-  
mittee;

Nelly NSENGIYUMVA: Director of Opera-  
tions, Secretary of the Executive Commit-  
tee.

Flora IRAKOZE: Director of Commercial and  
Strategic Studies, member;

Eddy RURAGAHYE: Director of Information  
Technology, Member



COMITÉ  
DE DIRECTION

MANAGEMENT  
COMMITTEE

## Fonctionnement du Comité de Direction

Le Comité de Direction qui statue sur les dossiers de la compétence de la Direction Générale s'est réuni 31 fois au cours de l'année 2024 et des décisions appropriées ont été prises pour la bonne marche de la Banque.

### 2.2.4. Le Commissaire aux Comptes

Au cours de l'année 2024, le Commissariat aux Comptes de la Banque était assuré par le Cabinet « GN & ASSOCIATES », représenté par Monsieur NIZIGIYIMANA Eric. Il donne son opinion sur les états financiers en certifiant leur régularité et leur sincérité.

## 2.3. Bilan Social de la Banque au 31 décembre 2024

### 2.3.1. Effectif du Personnel

Au 31 décembre 2024, le personnel de la Banque compte 103 unités contre 102 employés à la même période de 2023. Il convient de mentionner néanmoins que la banque a débuté l'année 2024 avec un effectif de 101 unités suite au départ à la retraite de deux employés au 31/12/2023.

Au cours de l'exercice 2024, la Banque a procédé au recrutement de cinq employés dont un informaticien, un économiste, un ingénieur agronome, un A2 en gestion et un chauffeur. La Banque a également enregistré deux départs pour cause de démission.

## Functioning of the Executive Committee

The Executive Committee, which governs matters within the authority of the General Management, convened 31 times during the year 2024, making appropriate decisions to ensure the smooth operation of the Bank.

### 2.2.4 Statutory Auditor

In 2024, the Bank's audit was conducted by the firm "GN & ASSOCIATES," represented by Mr. Eric NIZIGIYIMANA. He provided his opinion on the financial statements, certifying their accuracy and fairness.

## 2.3 Social Report of the Bank as of December 31, 2024

### 2.3.1 Staff Headcount

As of December 31, 2024, the Bank's staff numbered 103, an increase from 102 employees during the same period in 2023. It is noteworthy that the Bank commenced 2024 with 101 employees following the retirement of two staff members on December 31, 2023.

During the 2024 fiscal year, the Bank recruited five new employees: an IT specialist, an economist, an agricultural engineer, a management technician (A2), and a driver. Additionally, two resignations were recorded.

### 2.3.2. Motivation du Personnel

La Banque a toujours motivé son Personnel par l'octroi des divers avantages salariaux et non salariaux.

Parmi les avantages accordés au Personnel, il y a lieu de signaler les avantages relatifs aux soins médicaux, au fonds de pension complémentaire, à la Caisse interne de protection sociale et au soutien que la Banque apporte aux associations du Personnel tel que le Club Sportif, l'Association des Hommes et celle des Femmes.

#### Soins médicaux

Dans le but de rapprocher les services de soins de santé à son Personnel et à ses ayants droit, un dispensaire est ouvert dans les enceintes de la Banque. Il est géré par un infirmier qui effectue certains soins et examens de laboratoire courants.

La BNDE dispose également d'un Médecin Généraliste qui passe trois fois par semaine pour faire des consultations. Pour les soins nécessitant des spécialistes, le Personnel recourt aux hôpitaux publics et Cabinets privés.

Fonds de pension complémentaire et assurance de protection sociale

Un régime du Fonds de Pension Complémentaire ainsi qu'une assurance pour la protection sociale en faveur du personnel sont en vigueur.

### 2.3.3. Renforcement des relations Employeur-Employés

Dans le but de maintenir un bon climat

### 2.3.2 Staff Motivation

The Bank consistently motivated its staff by providing a range of salary and non-salary benefits.

Among the benefits offered were medical care, a complementary pension fund, an internal social protection fund, and support for employee associations such as the Sports Club, the Men's Association, and the Women's Association.

#### Medical Care

To enhance healthcare access for its employees and their dependents, the Bank operates a dispensary on its premises, managed by a nurse who provides basic care and laboratory tests.

The Bank also employs a General Practitioner who visits three times a week for consultations. For specialized care, staff members seek services from public hospitals and private clinics.

#### Complementary Pension Fund and Social Protection Insurance

A complementary pension fund and a social protection insurance scheme are established for the benefit of the staff.

### 2.3.3 Strengthening Employer-Employee Relations

To foster a positive working environment,

dans l'Entreprise, la Direction Générale a tenu régulièrement informé le personnel de la situation de la Banque, soit directement, soit par le biais de ses représentants au Conseil d'Entreprise. Des réunions du Conseil d'Entreprise ont été organisées.

### 2.3.4. Formation continue

La Banque a dans ses objectifs la stratégie d'encourager la formation continue de ses cadres et agents en vue d'améliorer et de renforcer leurs compétences professionnelles. :

C'est à ce titre que sept actions de formation ont été organisées durant l'année 2024 et 25 unités ont pu y participer. Ces formations ont porté sur des thèmes ci-dessous :

Programme de certification Professionnelle en financement de développement ;  
Suivi Efficace des recommandations des missions d'Audit ;

Pour une approche RSE-ESG Opérationnelle dans les institutions financières, Word- Excel ;

Suivi et Evaluation des Projets de Développement

Environnement réglementaire sur la Gestion des Ressources Humaines ;

Développement de la jurisprudence bancaire au Burundi ;

D'une manière générale, le bilan social de l'exercice 2024 est positif.

. L'environnement de travail s'est caractérisé par une convivialité entretenue

General Management regularly updates staff on the Bank's status, either directly or through staff representatives on the Enterprise Council. Meetings of the Enterprise Council were organized accordingly.

### 2.3.4 Continuous Training

Encouraging continuous training for its executives and staff to enhance their professional skills is a strategic objective of the Bank.

In 2024, seven training programs were organized, benefiting 25 employees. The training topics included:

Professional Certification Program in Development Financing,

Effective Monitoring of Audit Mission Recommendations;

Operational CSR-ESG Approach in Financial Institutions;  
Word-Excel;

Monitoring and Evaluation of Development Projects;

Regulatory Environment in Human Resource Management;

Development of Banking Jurisprudence in Burundi.

Overall, the social report for the 2024 fiscal year is positive.

par un cadre de dialogue entre employeur et employés soit directement, soit par le biais des représentants du personnel au sein du Conseil d'Entreprise.

## 2.4. Autres activités

Les Dirigeants de la Banque ont poursuivi les contacts avec les partenaires à travers la participation physique ou à travers des séances de travail organisées à distance par les partenaires locaux et /ou internationaux.

D'autres démarches susceptibles de mobiliser des ressources de financement ou de facilitation de l'activité crédit ont été aussi poursuivies auprès des partenaires locaux potentiels.

Au cours de l'exercice 2024, la Direction Informatique a finalisé le déploiement des nouveaux serveurs acquis au cours de l'exercice 2023.

Une descente a été effectuée au niveau de toutes les Agences de la BNDE afin de tester les nouveaux déploiements effectués sur ces serveurs.

Sur le site de secours, le serveur PCA a été bien installé et plusieurs tests ont été effectués avec succès, confirmant ainsi sa bonne mise en place. Un système DFS (Distributed File System) a été déployé pour sauvegarder les données et les profils utilisateurs, à distance, sur le serveur du site de secours afin de renforcer la sécurité des données et toute sorte de risque pouvant surgir.

En Outre, la Direction Informatique a déployé le système de protection Antivirus sur un serveur IBM, ce qui a amélioré la robustesse de la sécurité du Système Infor

The working environment was characterized by a collaborative atmosphere, maintained through direct dialogue or via staff representatives in the Enterprise Council.

## 2.4 Other Activities

The Bank's management continued to engage with partners through in-person participation and remote working sessions organized by local and/or international partners.

Additional initiatives aimed at mobilizing financial resources and facilitating credit activities were also pursued with potential local partners.

During the 2024 fiscal year, the IT Department completed the deployment of new servers acquired in 2023.

Field visits were conducted to all BNDE branches to test the new server installations.

At the backup site, the PCA server was successfully installed, and several tests were conducted, confirming the system's reliability. A Distributed File System (DFS) was deployed to back up user data and profiles remotely on the backup server, thereby enhancing data security and mitigating various risks.

Furthermore, the IT Department implemented an antivirus protection system on an IBM server, significantly strengthening the Bank's IT security.

No system failures occurred that could have disrupted the Bank's normal operations. Routine technical support activities were executed successfully.

matique de la Banque.

Le Système Informatique n'a connu de panne de nature à perturber le fonctionnement normal de la Banque. Toutes les activités de routine de support technique ont été exécutées avec succès.

A l'interne, les membres de la Direction Informatique ont dispensé une formation sur la suite logicielle MICROSOFT OFFICE aux différents employés de la BNDE.

Un projet d'élaboration du nouveau contrat de maintenance et de support avec la Société SOLOGIC, reprenant des activités de Advanced Prologue Innovation sur le volet Abal-Criteria, a été initié.

### III. ACTIVITES FINANCIERES DE LA BANQUE

#### 3.1. Les prises de participation

Au 31 décembre 2024, les prises de participation de la Banque représentent un montant total de BIF 220 178 290.

La situation des participations et des provisions constituées au 31 décembre 2024 est indiquée sur le tableau ci-après :

Internally, staff from the IT Department provided training on MICROSOFT OFFICE software to various BNDE employees.

Internally, staff from the IT Department provided training on MICROSOFT OFFICE software to various BNDE employees.

A project was initiated to establish a new maintenance and support contract with SOLOGIC, the successor to Advanced Prologue Innovation for the Abal-Criteria solution.

### III. FINANCIAL ACTIVITIES OF THE BANK

#### 3.1 Equity Investments

As of December 31, 2024, the Bank's equity investments totaled BIF 220,178,290.

The status of investments and provisions as of December 31, 2024, is presented in the table below:

## Tableau 2 : Les prises de participation de la BNDE au 31/12/2024

### Table 2: BNDE's Equity Investments as of 12/31/2024

Sociétés/ Companies	Part du Capital détenu en %// Share of Capital Held (%)	Coût des actions souscrites en BIF/ Cost of Subscribed Shares (BIF)	Provisions constituées/P rovisions Set Aside
1. Société Hôtelière et Touristique du Burundi/ Burundi Hotel and Tourism Company	9,44%	24 200 000	24 200 000
2. Fabrications d'insecticides et des produits chimiques FADI/ Insecticides and Chemical Products Manufacturing Company (FADI)	7,05%	6 015 000	6 015 000
3. Verreries du Burundi/ Burundi Glassworks	3,32%	60 800 000	60 800 000
	3,37%	11 000 000	11 000 000
4. Fonds National de Garantie / National Guarantee Fund	3,45%	16 689 360	0
5. Société d'Assurances du Burundi SOCABU/ Burundi Insurance Company (SOCABU)	0,70%	723 930	723 930
6. Agence de Promotion des Echanges Extérieurs (APEE)/ Agency for the Promotion of External Trade (APEE)	1,00%	750 000	750 000
7. Office du café du Burundi (OCIBU/ ARFIC)/ Burundi Coffee Office (OCIBU/ARFIC)	2,50%	100 000 000	99 999 990
8 BI-SWICH S. A/ BI-SWICH S.A			
<b>Total</b>	<b>100 %</b>	<b>220 178 290</b>	<b>203 488 920</b>

## 3.2. Les activités de crédit

### 3.2.1. Crédits octroyés

Au cours de l'exercice 2024, le volume des crédits octroyés s'élève à MBIF 66 361,55 contre un total des octrois d'un montant de MBIF 60 651,89 en 2023.

Par terme, les crédits accordés se répartissent comme suit :

- 2 236 prêts à long terme totalisant MBIF 41 323,39 ; soit 62,27% des octrois globaux ;
- 232 prêts à moyen terme totalisant MBIF 14 125,03 ; soit 21,28 % des octrois globaux ;
- 61 prêts à court terme totalisant MBIF 10 913,12 ; soit 16,44 % des octrois globaux.

L'évolution des crédits octroyés par année au cours des 5 dernières années se présente comme suit :

2020 : MBIF 29 965  
2021 : MBIF 61 412  
2022 : MBIF 62 146  
2023 : MBIF 60 651  
2024 : MBIF 66 361

### 3.2.2. Engagements de Financement

Au 31 décembre 2024, les engagements de financement envers la clientèle (crédits accordés non encore débloqués, crédits pour petit équipement non compris) s'élèvent à BIF 9 036 780 230.

## 3.2. Lending Activities

### 3.2.1. Loans Granted

During the 2024 fiscal year, the volume of loans granted amounted to MBIF 66,361.55, compared to MBIF 60,651.89 in 2023.

By maturity, the loans granted were distributed as follows:

- 2,236 long-term loans totaling MBIF 41,323.39, representing 62.27% of total disbursements;
- 232 medium-term loans totaling MBIF 14,125.03, representing 21.28% of total disbursements;
- 61 short-term loans totaling MBIF 10,913.12, representing 16.44% of total disbursements.

The evolution of loans granted over the past five years is as follows:

2020 : 29 965 MBIF  
2021 : 61 412 MBIF  
2022 : 62 146 MBIF  
2023 : 60 651 MBIF  
2024 : 66 361 MBIF

### 3.2.2. Financing Commitments

As of December 31, 2024, financing commitments to clients (approved loans not yet disbursed, excluding small equipment loans) stood at BIF 9,036,780,230.

Ces engagements à la clientèle correspondent aux tranches de crédits non encore débloquées ou aux crédits approuvés mais qui sont en attente de déblocage à la clôture de l'exercice car les clients n'ont pas encore réuni tous les documents nécessaires pour la mise en place de ces crédits.

These commitments represent credit tranches not yet disbursed or loans approved but pending disbursement as of the year-end because clients had not yet submitted all required documentation.

**Tableau 3: Détail des engagements par terme au 31 décembre 2024 (en BIF)**

**Table 3: Breakdown of commitments by maturity as of December 31, 2024 (in BIF)**

	Long terme/ Long Term	Moyen terme/ Medium Term	Court terme/ Short Term	Totaux/ Total
Crédits autorisés/ Approved Loans	1 160 000 000	6 325 470 500	408 465 000	7 803 935 500
Crédits à disposition/ Loans Available	748 448 718	482 396 012	2 000 000	1 232 844 730
Totaux/ Total	1 908 448 718	6 717 866 512	410 465 000	9 036 780 230

### 3.2.3. Les débloqués

Les débloqués de l'année 2024 hors crédits Petit Equipement s'élèvent à BIF 20 075 851 775 et sont ainsi répartis :

27 Prêts à long terme: BIF 7 553 223 044

74 Prêts à moyen terme : BIF 6 504 873 730

36 Prêts à court terme : BIF 6 017 785 000

### 3.2.3. Disbursements

Disbursements for the year 2024, excluding small equipment loans, amounted to BIF 20,075,851,775, broken down as follows:

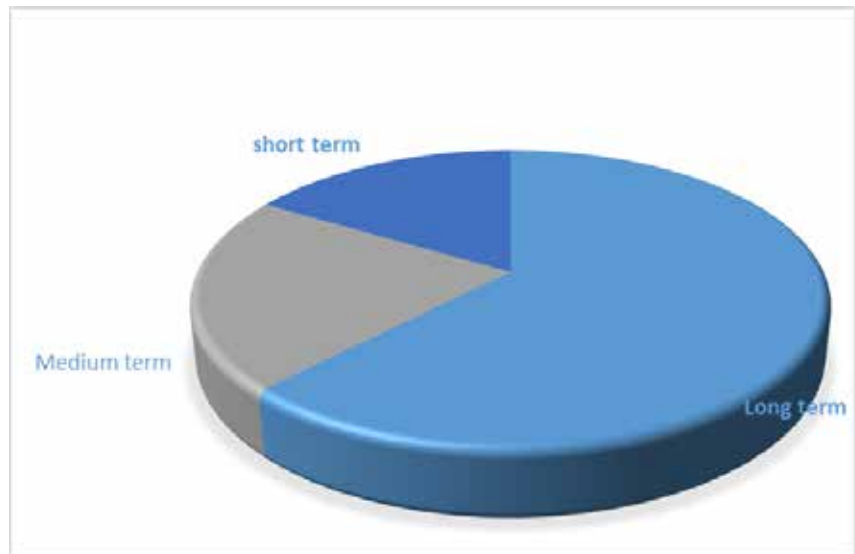
27 Long-term loans: BIF 7,553,223,044

74 Medium-term loans: BIF 6,504,873,730

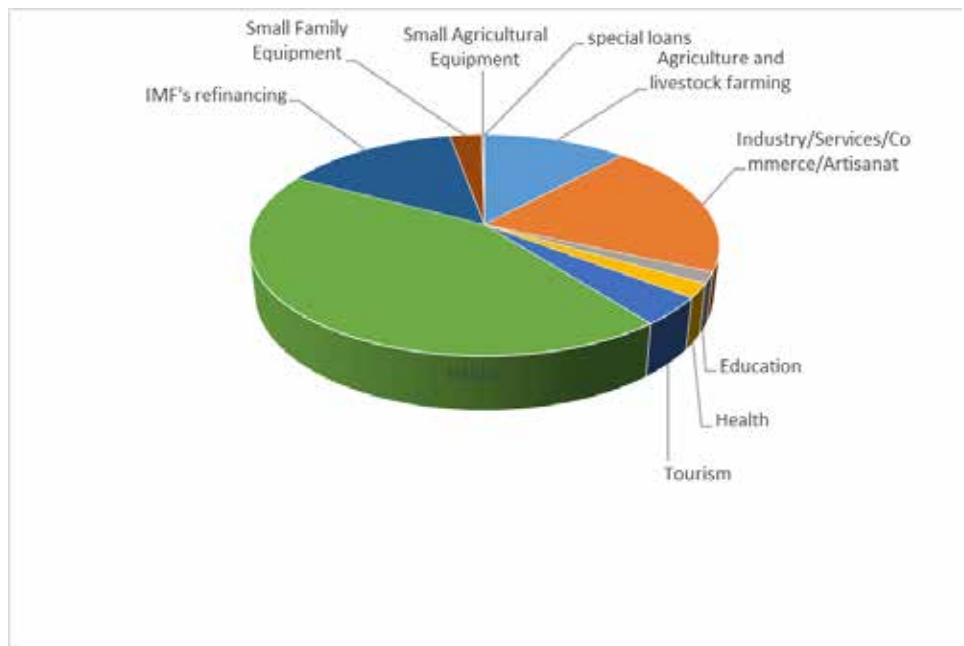
36 Short-term loans: BIF 6,017,785,000

Terme/ Term	Long Terme/Long Term		Moyen Terme/Long Term/		Court Terme/ Short Term		TOTAL	
Secteur/ Short Term	Montant (en BIF)	Nbre	Montant (en BIF)	Nbre	Montant (en BIF)	Nbre	Montant (en BIF)	Nbre
Agriculture et Elevage/ Agriculture & Livestock	809 425 000	68	5 687 416 686	36	1 347 723 000	50	7 844 564 686	154
Industrie/ Service/ Art. / Commerce	8 592 917 235	60	4 609 236 000	13	600 000	1	13 203 753 235	74
Education/ Education	1 090 000 000	4			0	0	1 090 000 000	4
Santé/ Health	1 070 000 000	3	279 000 000	3	0	0	1 349 000 000	6
Tourisme/ Tourism	2 005 319 181	8	720 000 000	3	0	0	2 725 319 181	11
Habitat/ Housing	27 689 835 651	2 084	1 048 183 000	94	13 500 000	1	28 751 518 651	2 179
Petit équipement familial/Family Small Equipment	53 200 000	6	1 628 645 000	76	48 800 000	6	1 730 645 000	88
Petit équipement agricole/Agricultural Equipment	12 700 000	3	85 550 000	5	0	0	98 250 000	8
Refinancement IMF	0	0	0	0	9 502 506 695	3	9 502 506 695	3
Prêts spéciaux/ IMF/Special Loans	0	0	67 000 000	2	0	0	67 000 000	2
<b>Grand Total TOTAL Général/</b>	<b>41 323 397 067</b>	<b>2 236</b>	<b>14 125 030 686</b>	<b>232</b>	<b>10 913 129 695</b>	<b>61</b>	<b>66 361 557 448</b>	<b>2 529</b>
Pourcentage	62,27%		21,28%		16,44%		100,000%	

**Chart 1: Loan Disbursement by Maturity**



**Chart 2: Credit Allocation by Sector (in amount)**



### 3.2.4. Situation du recouvrement au 31 décembre 2024

Le tableau ci-dessous met en exergue les différents taux de recouvrement par terme et par rapport à l'ensemble des secteurs d'activités de la Banque.

### 3.2.4 Recovery Status as of December 31, 2024

The table below highlights the different recovery rates by term and across all business sectors of the Bank.

**Tableau 5 : Taux de recouvrement par terme**

**Table 5: Recovery Rate by Term**

Rubrique/ Category	Long Terme/ Long Term	Moyen Terme/Medium Term	Court Terme/ Short Term	Totaux/ Totals	%
Échéances appelées/ Called installments	16 390 001 153	8 493 918 676	19 429 955 485	44 313 875 314	100,0%
Règlements/Échéances /Payments/Installments	16 269 101 467	8 485 212 685	19 350 530 536	44 104 844 688	99,53%
Impayés/ Unpaid amounts	120 899 686	8 705 991	79 424 949	209 030 626	0,47%
Taux de remboursement/ Repayment rate	99,26%	99,90%	99,59%	99,53%	

Le taux de remboursement étant le rapport entre le total des remboursements effectués et le total des appels d'échéances à une période considérée, se situe à 99,53 % au 31 décembre 2024 contre un 95,55 % au 31 décembre 2023, soit une amélioration du taux de recouvrement de 3,98% d'une année à l'autre.

Les crédits à moyen terme enregistrent le meilleur taux de remboursement (99,90%), suivis par crédits à court terme (99,59%) et en dernière position les crédits à long terme (99,26%).

The repayment rate, defined as the ratio between the total repayments made and the total installments called during a given period, stood at 99.53% as of December 31, 2024, compared to 95.55% as of December 31, 2023 — an improvement of 3.98 percentage points year over year.

Medium-term loans recorded the highest repayment rate (99.90%), followed by short-term loans (99.59%), with long-term loans ranking last (99.26%).

The recovery rate for long-term loans was 99.26% as of 12/31/2024 compared to

Le taux de recouvrement des crédits à long terme s'établit à 99,26 % au 31/12/2024 contre un taux de 96,72 % au 31/12/2023 ; soit une hausse de taux de recouvrement de 2,54%.

Le taux de recouvrement des crédits à moyen terme s'élève à 99,90 % au 31/12/2024 contre un taux 96,83 % au 31/12/2023 ; soit une hausse de 3,07 %.

Quant au taux de recouvrement des crédits à court terme, il se situe à 99,59 % au 31/12/2024 contre un taux de 93,89 % au 31/12/2023 ; soit une hausse de 5,7%.

La variation du taux de recouvrement suivant les secteurs d'activités est consignée dans le tableau suivant :

96.72% as of 12/31/2023, an increase of 2.54 percentage points.

The recovery rate for medium-term loans reached 99.90% as of 12/31/2024, up from 96.83% as of 12/31/2023 — an increase of 3.07 percentage points.

As for short-term loans, the recovery rate stood at 99.59% as of 12/31/2024, compared to 93.89% as of 12/31/2023 — a notable increase of 5.7 percentage points.

The variation in recovery rate by business sector is presented in the following table:

**Tableau 6 : Taux de recouvrement par secteur d'activités**

**Table 6: Recovery Rate by Business Sector**

Secteur/Sector	Appel d'échéances (en BIF)/ Installments Called (BIF)	Remboursement (en BIF)/ Repayments (BIF)	Impayés (en BIF)/ Unpaid (BIF)	Taux 2023/ Rate 2023	Taux 2024/ Rate 2024	Variation (%) / Change (%)
<b>Tourisme/ Tourism</b>	1 039 886 156	1 039 886 156	0	94,64%	100,00%	+ 5,36
<b>Commerce, Services et Artisanat/ Trade, Services &amp; Handicrafts</b>	14 764 726 947	14 755 660 273	9 066 674	99,34%	99,94%	+0,60
<b>Industrie/ Industry</b>	1 051 299 519	955 405 993	95 893 526	36,98%	90,88%	+53,90
<b>Agriculture et Elevage/ Agriculture &amp; Livestock</b>	5 947 748 179	5 881 591 866	66 156 313	67,78%	98,89%	+31,11
<b>Immobilier/ Real Estate</b>	12 143 003 221	12 121 145 871	21 857 530	99,01%	99,82%	+0,81
<b>Les prêts spéciaux/ Special Loans</b>	91 925 311	91 925 311	0	100%	100%	-
<b>Les micro-Crédits/ Microcredits</b>	9 275 285 981	9 259 229 218	16 056 763	98,60%	99,83%	+1,23
<b>Global</b>	<b>44 313 875 314</b>	<b>44 104 844 688</b>	<b>209 030 626</b>	<b>95,55%</b>	<b>99,53%</b>	<b>+3,98</b>

D'une année à l'autre, les taux de recouvrement par secteur varient par secteur d'activité. Une amélioration s'observe sur tous les secteurs.

Les secteurs de l'industrie, de l'agriculture & élevage et du tourisme affichent des hausses des taux de recouvrement substantielles respectives de 53,90 %, de 31,11% et de 5,36 %.

From one year to the next, recovery rates vary by business sector. Improvements were observed across all sectors.

The industry, agriculture & livestock, and tourism sectors recorded the most significant increases in recovery rates, with respective gains of 53.90%, 31.11%, and 5.36%.

Les secteurs des micro-crédits, de l'immobilier et du Commerce, Services & artisanat, enregistrent aussi des hausses des taux de recouvrement moins sensibles respectives de 1,23 %, de 0,81 % et de 0,60%.

Une attention particulière sera portée sur les dossiers en souffrance par le service recouvrement en collaboration avec les cadres des services de la Banque en l'occurrence les Cadres de la Direction des Opérations à travers les campagnes de recouvrement qui seront organisées trimestriellement.

The microcredit, real estate, and trade, services & handicrafts sectors also posted smaller but positive increases in recovery rates of 1.23%, 0.81%, and 0.60% respectively.

Special attention will be given to overdue loans by the Recovery Department, in collaboration with the Bank's operational staff—especially the Officers from the Operations Directorate—through quarterly recovery campaigns.

**Tableau 7 : Evolution du Taux de remboursement des crédits de 2015 à 2024 (en %)**

**Table 7: Evolution of Loan Repayment Rate from 2015 to 2024 (in %)**

Année/ Year	Taux/ Rate
2015	90,50
2016	86,84
2017	85,77
2018	96,25
2019	97,61
2020	99,09
2021	99,31
2022	99,08
2023	95,55
2024	99,53%

## IV. LES ETATS FINANCIERS

## IV. BALANCE SHEET – ASSETS

### BILAN ACTIF

### BALANCE SHEET - ASSETS

Intitulés/ Headings	Numéro de référence de la note explicative/ Explanatory Note Reference Number	PERIODE CONCERNEE : 31/12/2024	PERIODE CONCERNEE :31/12/2023
Classe 1 : Comptes de trésorerie et d'opérations avec les banques et assimilées/ Cash and Bank Transactions Accounts		16 577 225	28 194 418
10- Valeurs en caisse/ Cash on Hand	2.1	17 228	19 805
11- Banque de la République du Burundi/ Bank of the Republic of Burundi	2.1	2 348 216	8 816 626
13- Comptes ordinaires des banques et assimilés/ – Ordinary Accounts with Banks and Similar Institutions	2.2.1	1 374 228	2 615 643
14- Valeurs reçues en pension, prêts et autres comptes débiteurs/ Securities Received under Repurchase Agreements, Loans, and Other Debit Accounts	2.2.2	12 837 553	16 742 344
16- Opérations internes au réseau doté d'un organe central/Internal Transactions within the Network with a Central Bodyal/			
17- Opération avec le siège, les succursales et les agences à l'étranger/ Transactions with Head Office, Branches, and Overseas Agencies			
18- Valeurs à recevoir (banques et assimilées)/ Receivables (Banks and Similar Institutions)			
19- Créances dépréciées nettes des dépréciations (banques et assimilées)/ Impaired Loans Net of Provisions (Banks and Similar Institutions)			
Classe 2 : Comptes d'opérations avec la clientèle/ Customer Transaction Accounts		178 151 508	140 217 845
20- Comptes à vue et comptes débiteurs de la clientèle/Demand Accounts and Customer Debit Accounts			
21- Crédits de trésorerie/ Treasury Loans	3.1	1 144 063	2 577 109
22- Crédits à l'équipement/ Equipment Loans	3.2	62 943 274	51 747 504
23- Crédits à la consommation/ Consumer Loans	3.3	27 494 041	33 390 612
24- Crédits immobiliers/ Real Estate Loans	3.4	65 127 645	41 974 693
25- Contrats de location-financement/ Finance Lease Contracts			
27- Autres opérations avec la clientèle/Receivables (Customers)	3.5	35 767	28 292
28- Valeurs à recevoir (clientèle)/ Impaired Loans Net of Provisions (Customers)	3.6	20 200 399	6 937 267
29- Créances dépréciées nettes des dépréciations (clientèle)/	3.7	1 206 319	3 562 368
Classe 3 : Comptes d'instruments financiers et divers/ Financial Instruments and Miscellaneous Accounts		3 983 006	4 582 140
30- Placements financiers nets des dépréciations/ Financial Investments Net of Impairments	4	2 787 616	2 844 140
32- Débiteurs divers/ Miscellaneous Debtors	4	0	0
34- Comptes de régularisation/ Accrual Accounts	4	1 091 383	1 633 993
36- Valeurs et emplois divers nets/ Various Net Securities and Uses	4	104 007	104 007
37- Impôt sur les bénéfices/ Income Tax			
Classe 4: Comptes de valeurs immobilisées nets/ Fixed Asset Accounts Net of Depreciation		14 326 345	13 050 812
40- Immobilisations incorporelles nettes/ Net Intangible Assets	5	0	642
41- Immobilisations corporelles nettes/ Net Tangible Assets	5	9 819 042	8 510 620
42- Immeubles de placement nets/	5	4 507 303	4 539 550
46- Titres de participation de filiales et entreprises assimilées nets			
<b>Net Investment Properties</b>		<b>213 038 084</b>	<b>186 045 215</b>

BILAN PASSIF/ LIABILITY BALANCE SHEET		Montant en milliers de BIF/ Amount in thousands of BIF	
Intitulés/ Items	Numéro de référence de la note explicative/ Explanatory Note Reference Number	PERIODE CONCERNEE:31/12/2024	PERIODE CONCERNEE:31/12/2023
Classe 1 : Comptes de trésorerie et d'opérations avec les banques et assimilées/Cash Accounts and Operations with Banks and Similar Institutions		39 384 097	42 062 404
11- Banque de la République du Burundi/ - Bank of the Republic of Burundi	6		
13- Comptes ordinaires des banques et assimilés/ Current accounts with banks and similar institutions			
15- Valeurs donnée en pension, emprunts et autres comptes créditeurs/ Securities given under repurchase agreements, borrowings, and other creditor accounts	6	39 384 097	42 062 404
16- Opérations internes au réseau doté d'un organe central/ Internal operations within a network with a central body			
17- Opération avec le siège, les succursales et les agences à l'étranger/ Operations with the head office, branches, and foreign agencies			
18- Valeurs à payer (banques et assimilées)/ Amounts payable (banks and similar institutions)			
Classe 2: Comptes d'opérations avec la clientèle/ Customer Operations Accounts	7	105 538 182	85 512 637
20- Comptes à vue et comptes créditeurs de la clientèle/ Demand and credit accounts of customers	7.1	5 201 831	2 545 847
27- Autres opérations avec la clientèle/ Other customer operations	7.2	94 303 567	78 145 934
28- Valeurs à payer (clientèle)/ Amounts payable (customers)	7.3	6 032 784	4 820 856
Classe 3: Comptes d'instruments financiers et divers/ Financial Instruments and Miscellaneous Accounts	8	10 847 790	12 892 303
30- Placements financiers / Financial investments			
31- Dettes représentées par un titre/ Debt securities			
33- Crédeurs divers/ Various creditors	8	9 710 538	8 714 725
34- Comptes de régularisation/Accrual accounts	8	601 049	447 520
37- Impôt sur les bénéfices/Corporate income tax	8	536 203	3 730 058
Classe 5: Comptes de provisions pour risques et charges et de capitaux propres et assimilé		57 268 015	45 577 871
50- Provisions pour risque de crédit inscrites au passif	9	1 868 839	1 689 254
51-Provisions pour risques et charges (hors risque de crédit)	9	948 357	685 091
53- Subventions, fonds publics affectés et fonds spéciaux de garantie	10	1 739 804	1 833 968
54- Dettes subordonnées			
56- Gains ou pertes latents ou différés	11	10 591 995	7 411 000
57-Primes liées au capital. réserves	12	19 981 882	15 952 375
59- Résultat net de l'exercice (avec signe négatif en cas de perte)		6 109 884	4 578 956
<b>TOTAL Passif</b>		<b>213 038 284</b>	<b>186 045 215</b>

ETAT DU RESULTAT GLOBAL/ STATEMENT OF COMPREHENSIVE INCOME		Montant en milliers de BIF/ Amount in thousands of BIF	
Produits/ Items	Numéro de référence de la note explicative/	PERIODE CONCERNEE : 31/12/2024	PERIODE CONCERNEE : 31/12/2023
70- Produits sur opérations avec les banques et assimilées	13	186 456	268 235
71-Produits sur opérations avec la clientèle	14	19 687 120	15 919 500
72- Produits sur opérations d'instruments financiers	15	85 999	82 350
74- Commissions sur prestations de service	16	2 543 541	2 546 822
75- Produits accessoires à l'activité bancaire	17	364 075	318 463
77-Gains sur risque de crédit	18	3 984 961	1 298 021
78- Gains sur actifs immobilisés	19	46 200	48 387
79-Quote-part du résultat net des entreprises mises en équivalence			
<b>A. Total produits</b>		<b>26 898 352</b>	<b>20 481 778</b>
<b>CHARGES/ EXPENSES</b>			
60- Charges sur opérations avec les banques et assimilées/Expenses from operations with banks and similar institutions	20	847 648	794 174
61- Charges sur opérations avec la clientèle/ Expenses from customer operations	20	4 009 695	2 931 203
62- Charges sur opérations d'instruments financiers/ Expenses from financial instrument operations			
64- Commissions sur prestations de service/ Fees on service provision		21 750	8 000
65- Charges accessoires à l'activité bancaire/ Ancillary expenses related to banking activity	21	7 342	496
66- Charges générales d'exploitation/ General operating expenses	22	7 815 569	6 576 171
67-Pertes sur risque de crédit/ Losses on credit risk	23	4 705 312	3 367 081
68- Pertes sur actifs immobilisés/ Losses on fixed assets		100 000	
69- Impôts sur les bénéfices/ Income tax	24	3 281 151	2 225 697
<b>B. Total charges/ Total Expenses</b>		<b>20 788 468</b>	<b>15 902 822</b>
<b>C. RESULTAT NET (A-B)/ NET INCOME (A - B)</b>	25	<b>6 109 884</b>	<b>4 578 956</b>

Autres éléments de résultat global/ Other Comprehensive Income Items			
81- Gains ou pertes latents ou différés/Unrealized or deferred gains/losses		0	0
85-Ajustement de reclassement/ Reclassification adjustment		0	0
89- Impôts sur les autres éléments de résultat global/Tax on other comprehensive income items			
D. Total Autres éléments de résultat global/Total Other Comprehensive Income		0	0
E.TOTAL DU RESULTAT GLOBAL (C+D)/ TOTAL COMPREHENSIVE INCOME (C + D)		6 109 884	4 578 956

TABLEAU DES FLUX DE TRESORERIE/ CASH FLOW STATEMENT		
	31/12/2024	31/12/2023
	BIF '000	BIF '000
Résultat avant impôts/ Profit before tax	9 391 035	6 804 635
Dotations nettes aux amortissements et aux dépréciations des immobilisations corporelles et incorporelles/Net allowances for depreciation and amortization of tangible and intangible fixed assets	484 299	489 112
Dotations nettes aux dépréciations et aux provisions/ Net allowances for depreciation and provisions	720 350	2 069 059
Perte nette/gain net des activités d'investissement / Loss/profit from investment activities		
Autres mouvements (Fluctuation des cours de change, Réévaluation placement) / Other movements (Fluctuation in exchange rates, Revaluation of investment property)		
Éléments non monétaires inclus dans le résultat net avant Impôts et des autres ajustements / Non-monetary items included in profit before tax and other adjustments	1 204 649	2 558 171
Flux liés aux opérations avec les banques et assimilées/ Cash flows related to transactions with banks and similar institutions	3 904 791	-8 793 931
Flux liés aux opérations avec la clientèle / Cash flows related to transactions with customers	-18 626 670	-3 139 026
Flux liés aux actifs disponibles à la vente / Cash flows related to available-for-sale assets		
Flux liés aux autres opérations affectant des actifs ou passifs financiers/ Cash flows from other transactions affecting financial assets or liabilities	-1 503 701	-1 896 479
-Impôts versés / Taxes paid	-3 281 151	-2 225 697
Diminution/ (augmentation) nette des actifs et passifs provenant des activités opérationnelles / Net (increase)/decrease in assets and liabilities from operating activities	-19 506 731	-16 055 133
Total flux net de trésorerie généré par l'activité opérationnelle (A)/ Net cash flow from operating activities (A)	-8 911 047	-6 692 327
Flux liés aux actifs financiers et aux participations/ Cash flows related to financial assets and investments	56 524	0
Flux liés aux immeubles de placement/ Cash flows related to investment property	0	49 093
Flux liés aux immobilisations corporelles et incorporelles/ Cash flows related to tangible and intangible fixed assets	-1 759 832	-1 107 472
Total Flux net de trésorerie lié aux opérations d'investissement (B) / Net cash flow from investing activities (B)	-1 703 308	-1 058 379
Flux de trésorerie provenant ou à destination des actionnaires/ Cash flows from or to shareholders		
Autres flux nets de trésorerie provenant des activités de financement/ Other net financing cash flows	5 580 260	-226 943
Total Flux net de trésorerie lié aux opérations de financement (C)/ Net cash flow from financing activities (C)	5 580 260	-226 943
Effet de la variation des taux de change sur la trésorerie et équivalents de trésorerie (D)/ Effect of exchange rate changes on cash and cash equivalents (D)		
Augmentation/ (diminution) nette de la trésorerie et des équivalents de trésorerie (A + B + C + D) / Net increase/(decrease) in cash and cash equivalents (A + B + C + D)	-5 034 095	-7 977 649
Trésorerie et équivalents de trésorerie à l'ouverture/ Cash and cash equivalents at beginning of period	-30 610 330	-22 632 699
Caisse, banques centrales (actif et passif)/ Cash, central banks (assets and liabilities)	-29 164 945	-21 724 707
Comptes et prêts/emprunts à vue auprès des banques et assimilées (actif et passif)/Sight deposits/loans with banks and similar institutions (assets and liabilities)	-1 445 385	-907 992
Trésorerie et équivalents de trésorerie à la clôture / Cash and cash equivalents at end of period	-35 644 425	-30 610 330
Caisse, banques centrales, CCP (actif & passif) / Cash, central banks, CCP (assets and liabilities)	-35 393 067	-29 164 945
Comptes et prêts/emprunts à vue auprès des banques et assimilées (actif et passif)/ Sight deposits/loans with banks and similar institutions (assets and liabilities)	-251 358	-1 445 385
Variation de trésorerie/ Change in cash position	-5 034 095	-7 977 631

TABLEAU DE VARIATION DES CAPITAUX PROPRES						
	Capital/Capital	Réserves liées au capital/ Revaluation Reserves	Réserves consolidées/Reserves	Gains latents	Résultat net	Total
	1	2	3	4	5	
Capitaux propres clôture N-2/ Equity at year-end N-2	10 074 434	3 352 793	15 187 181	7 388 039	5 223 412	41 225 859
Changement de méthodes comptables ou correction d'erreurs/ Changes in accounting policies or error corrections						
Capitaux propres d'ouverture N-1/ Opening equity N-1	10 074 434	3 352 793	15 187 181	7 388 039	5 223 412	41 225 859
Affectation du résultat N-2/ Allocation of result N-1					-5 223 412	-5 223 412
Dividendes, primes de bilan, tantièmes/Dividends, bonus shares, profit sharing paid						
Augmentation de capital/ Capital increase						
Incorporation des réserves/Incorporation of reserves			4 635 778			4 635 778
Résultat net de l'exercice/ Other					4 578 956	4 578 956
Sous-total : transactions entre actionnaires/Subtotal: transactions between shareholders			4 635 778		-644 456	3 991 322
Autres éléments du résultat global/ Other comprehensive income						
Gains ou pertes latents sur actifs disponibles à la vente/ Unrealized gains or losses on available-for-sale assets						
Écarts de réévaluation des immobilisations/ Revaluation differences on fixed assets						
Immobilisations/						
Autres/ Other			337 729			337 729
Capitaux propres clôture N-1/ Equity at year-end N	10 074 434	3 352 793	20 160 688	7 411 000	4 578 956	45 577 871
Changement de méthodes comptables ou correction d'erreurs/						
Capitaux propres ouverture N	10 074 434	3 352 793	20 160 688	7 411 000	4 578 956	45 577 871
Affectation du résultat N-1						
Dividendes, primes de bilan, tantièmes versés					-4 578 956	-4 578 956
Augmentation de capital/ Capital increase	2 600 027					2 600 027
Incorporation des réserves/ Incorporation of reserves			4 029 507			4 029 507
Autres/ Other				3 180 995		3 180 995
Résultat net de l'exercice/ Net income for the year					6 109 884	6 109 884
Sous-total: transactions entre actionnaires/Subtotal: transactions between shareholders	2 600 027		4 029 507	3 180 995	1 530 928	11 341 457
Autres éléments du résultat global/ Other comprehensive income						
Gains ou pertes latents sur actifs disponibles à la vente/ Unrealized gains or losses on available-for-sale assets						
Écarts de réévaluation des immobilisations/ Revaluation differences on fixed assets						
Autres/ other			348 687			348 687
Capitaux propres clôture N/ proper capital	12 674 461	3 352 793	24 538 882	10 591 995	6 109 884	57 268 015

## V. Conclusion et Perspectives

Au 31 Décembre 2024, la situation de la Banque est satisfaisante.

Le volume des crédits accordés totalise un montant de MBIF 66 361,55 contre des prêts accordés au cours de l'exercice précédent totalisant un montant de MBIF 60 651,89.

D'une année à l'autre, la situation du recouvrement s'est nettement améliorée. Le taux de remboursement est passé de 95,55% au 31 Décembre 2023 à 99,53% au 31 Décembre 2024.

Au 31 Décembre 2024, le total du bilan enregistre une hausse de 14,51 % passant de MBIF 186 045 215 à MBIF 213 038 084.

Le résultat brut d'exploitation s'établit à BIF 9 721 au 31 Décembre 2024 contre MBIF BIF 6 756 au 31 Décembre 2023 ; soit un accroissement de 43 %.

Le produit net bancaire se situe à MBIF 17 623 au 31 Décembre 2024 contre MBIF 15 083 au 31 Décembre 2023 ; soit une hausse de 16,84 %. Le résultat net passe de MBIF 4 578 au 31 décembre 2023 à MBIF 6 109 au 31 décembre 2024, soit une hausse de 35,64%.

Les résultats atteints au cours de l'exercice émanent des efforts conjugués du Personnel de la Banque, de la Direction ainsi que du Conseil d'Administration.

La mobilisation de ressources longues et moins chères reste une impérieuse nécessité pour assurer correctement le financement du développement.

## V. Conclusion and Outlook.

As of December 31, 2024, the Bank's situation is satisfactory.

The volume of loans granted totals MBIF 66,361.55 compared to MBIF 60,651.89 in the previous fiscal year.

Year over year, loan recovery has clearly improved. The repayment rate increased from 95.55% as of December 31, 2023, to 99.53% as of December 31, 2024.

As of December 31, 2024, the balance sheet total increased by 14.51%, rising from MBIF 186,045.215 to MBIF 213,038.084.

Gross operating income amounted to BIF 9,721 as of December 31, 2024, compared to MBIF 6,756 as of December 31, 2023 — a 43% increase.

Net banking income stood at MBIF 17,623 as of December 31, 2024, compared to MBIF 15,083 as of December 31, 2023 — a 16.84% increase. Net income rose from MBIF 4,578 as of December 31, 2023, to MBIF 6,109 as of December 31, 2024, representing a 35.64% increase.

The results achieved during the fiscal year are the result of the joint efforts of the Bank's staff, management, and Board of Directors.

The mobilization of long-term and less costly resources remains a pressing need to properly support development financing.

La banque a déjà enclenché le processus d'augmentation du Capital Social pour se conformer à la réglementation bancaire.

En plus du marketing des produits et services offerts par la Banque et la prospection de nouveaux bons projets à termes et viables, la Banque continue à s'investir dans le recouvrement des prêts déjà consentis.

Au cours de l'exercice, la Banque a érigé un immeuble abritant son agence sise à Rumonge qui est déjà fonctionnel.

The Bank has already initiated the process of increasing its share capital to comply with banking regulations.

In addition to marketing the Bank's products and services and prospecting for viable long-term projects, the Bank continues to invest in recovering existing loans.

During the fiscal year, the Bank completed the construction of a building housing its branch located in Rumonge, which is now operational.

## VI. Rapport du commissaire au compte au CA au 31 décembre 2024

### *Aux Actionnaires de la Banque Nationale pour le Développement Economique(BNDE).*

#### *Opinion*

Nous avons effectué l'audit des états financiers de la Banque Nationale pour le Développement Economique(BNDE), qui comprennent l'état de la situation financière au 31 décembre 2024, et l'état du résultat global, l'état des variations des capitaux propres et le tableau des flux de trésorerie pour l'exercice clos à cette date, ainsi que les notes annexes, y compris le résumé de principales méthodes comptables.

A notre avis, les états financiers ci-joints donnent, dans tous leurs aspects significatifs, une image fidèle de la situation financière de la société au 31 décembre 2024, ainsi que de la performance financière pour la période close à cette date, conformément aux normes comptables applicables aux Institutions et Etablissements financiers en République du Burundi.

Le résultat net de la période close à cette date est de six milliards cent neuf millions huit cent quatre-vingt-quatre milles francs burundais (MBIF 6 109 884)

Le total du bilan est arrêté à cent quatre-vingt-six milliard quarante-cinq millions deux cent quinzemille francs

## VI. Report of the statutory auditor on the financial statements

### *To the Shareholders of the National Bank for*

### *Economic Development (BNDE).*

#### *Opinion*

We have audited the financial statements of the National Bank for Economic Development (BNDE), which include the statement of financial position as of December 31, 2024, and the statement of comprehensive income, the statement of changes in capital shareholders equity and the cash flow statement for the financial year which has just ended, as well as the accompanying notes, including the summary of significant accounting methods.

In our opinion, the accompanying financial statements present fairly, in all material respects, the financial position of the Company as at December 31, 2024, and the financial performance for the period ended on that date, in accordance with standards accounting standards applicable to Financial Institutions and Establishments in the Republic of Burundi. The net result for the period ended on this date is six billion one hundred nine million eight hundred eighty-four thousand Burundian francs (BIF 6,109,884,000). The balance sheet total stands at one hundred and eighty-six billion forty-five million two hundred and fifteen thousand Burundian francs (MBIF 186,045,215).

burundais (MBIF 186 045 215).

## Fondement de l'opinion

Nous avons effectué notre audit en nous basant sur les Normes Internationales d'audit (ISA). Les responsabilités qui nous incombent en vertu de ces normes sont plus amplement décrites dans la section «Responsabilités de l'auditeur pour l'audit des états financiers» du présent rapport.

Nous sommes indépendants de l'organisation conformément au Code de déontologie des professionnels comptables du Conseil des normes internationales de déontologie comptable (le Code de l'IESBA) ainsi qu'aux règles de déontologie qui s'appliquent à l'audit des états financiers au Burundi et nous nous sommes acquittés des autres responsabilités déontologiques qui nous incombent selon ces règles et le code de l'IESBA.

Nous estimons que les éléments probants que nous avons obtenus sont suffisants et appropriés pour fonder notre opinion d'audit.

## Questions clés de l'audit

Les questions clés de l'audit sont les questions qui, selon notre jugement professionnel, ont été les plus importantes dans l'audit d'états financiers période considérée. Ces questions ont été traitées dans le contexte de notre audit des états financiers pris dans leur ensemble et aux fins de la formation de notre opinion sur ceux-ci, et nous n'exprimons pas une opinion distincte sur ces questions.

Responsabilités de la direction et des

## Basis of opinion

We carried out our audit based on the International Standards on Auditing (ISA). Our responsibilities under these standards are more fully described in the "Auditor's Responsibilities for the Audit of the Financial Statements" section of this report. We are independent of the organization in accordance with the Code of Ethics for Professional Accountants of the International Ethics Standards Board for Accounting (the IESBA Code) as well as the rules of professional conduct that apply to the audit of financial statements in Burundi and we have fulfilled our other ethical responsibilities under these rules and the IESBA Code. We believe that the audit evidence we have obtained is sufficient and appropriate to provide a basis for our audit opinion.

## Key audit questions

Key audit matters are those matters which, in our professional judgment, were the most important in the financial statement audit for the period under review. These matters were addressed in the context of our audit of the financial statements taken as a whole and for the purposes of forming our opinion thereon, and we do not express a separate opinion on these matters.

responsables de la gouvernance pour les états financiers.

La direction est responsable de la préparation et de la présentation fidèle des états financiers conformément aux pratiques comptables en vigueur au Burundi et aux accords de financement, ainsi que du contrôle interne qu'elle considère comme nécessaire pour permettre la préparation des états financiers exempts d'anomalies significatives, que celles-ci résultent de fraudes ou d'erreurs.

Lors de la préparation des états financiers, c'est à la direction qu'il incombe d'évaluer la capacité de l'organisation à poursuivre son exploitation, de communiquer, le cas échéant, les questions relatives à la continuité de l'exploitation et d'appliquer le principe comptable de continuité sauf si la direction a l'intention de liquider la société ou de cesser son activité ou si aucune autre solution réaliste ne s'offre à elle.

Il incombe au Conseil d'Administration de surveiller le processus d'information financière de l'organisation.

### **Responsabilités du commissaire aux comptes**

Nos objectifs sont d'obtenir l'assurance raisonnable que les états financiers pris dans leur ensemble sont exempts d'anomalies significatives, que celles-ci résultent de fraudes ou d'erreurs, et de délivrer un rapport de l'auditeur contenant notre opinion.

L'assurance raisonnable correspondant à un niveau élevé d'assurance, qui ne garantit toutefois pas qu'un audit réalisé conformément aux normes ISA permette

charged with governance for the financial statements

Management is responsible for the preparation and fair presentation of the financial statements in accordance with the accounting practices in force in Burundi and the financing agreements, as well as the internal control that it considers necessary to enable the preparation of financial statements exempt from material anomalies, whether resulting from fraud or error. In preparing financial statements, management is responsible for evaluating the organization's ability to continue as a going concern, disclosing, where appropriate, matters relating to going concern and to apply the going concern accounting principle unless management intends to liquidate the company or cease its activity or if no other realistic solution is available to it.

It is the responsibility of the Board of Directors to oversee the financial reporting process of the organization.

### **Responsibilities of the auditor**

Our objectives are to obtain reasonable assurance that the financial statements taken as a whole are free from material misstatement, whether due to fraud or error, and to issue an auditor's report containing our opinion.

Reasonable assurance corresponds to a high level of assurance, which does not, however, guarantee that an audit carried out in accordance with ISA standards will always detect any material anomaly that

toujours de détecter toute anomalie significative qui pourrait exister. Les anomalies peuvent résulter de fraudes ou d'erreurs et elles sont considérées comme significatives lorsqu'elles sont raisonnables de s'attendre à ce que, individuellement ou collectivement, elles puissent influencer sur les décisions économiques que les utilisateurs des états financiers prennent en se fondant sur celles-ci.

Dans le cadre d'un audit réalisé conformément aux normes ISA, nous exerçons notre jugement professionnel et faisons preuve d'esprit critique tout au long de cet audit. En outre :

- Nous identifions et évaluons les risques que les états financiers comportent des anomalies significatives, que celles-ci résultent de fraudes ou d'erreurs, concevons et mettons en œuvre des procédures d'audit en réponse à ces risques, et réunissons des éléments probants suffisants et appropriés pour fonder notre opinion. Le risque de non-détection d'une anomalie significative résultant d'une fraude est plus élevé que celui d'une anomalie significative résultant d'une erreur, car la fraude peut impliquer la collusion, la falsification, les omissions volontaires, les fausses déclarations ou le contournement du contrôle interne ;
- Nous acquérons une compréhension des éléments du contrôle interne pertinents pour l'audit afin de concevoir des procédures d'audit appropriées aux circonstances, et non dans le but d'exprimer une opinion sur l'efficacité du contrôle interne de la société ;
- Nous apprécions le caractère appro

may exist. Misstatements may arise from fraud or error and are considered material when they, individually or collectively, could reasonably be expected to influence the economic decisions that users of the financial statements make on the basis of on these.

As part of an audit carried out in accordance with ISA standards, we exercise our professional judgment and demonstrate critical thinking throughout this audit.

Furthermore:

- We identify and assess the risks that the financial statements are materially misstated whether due to fraud or error, design and implement audit procedures in response to these risks, and gather sufficient audit evidence and appropriate to base our opinion. The risk of not detecting a material misstatement resulting from fraud is higher than that of a material misstatement resulting from error, because fraud may involve collusion, falsification, intentional omissions, misrepresentations or circumvention of internal control;
- We obtain an understanding of the elements of internal control relevant to the audit in order to design audit procedures that are appropriate in the circumstances, and not for the purpose of expressing an opinion on the effectiveness of the Company's internal control;
- We assess the appropriateness of the

prié des méthodes comptables retenues et le caractère raisonnable des estimations comptables faites par la direction, de même que des informations y afférentes fournies par cette dernière ;

- Nous tirons une conclusion quant au caractère approprié de l'utilisation par la direction du principe comptable de continuité d'exploitation et, selon les éléments probants obtenus, quant à l'existence ou non d'une incertitude significative liée à des événements ou situations susceptibles de jeter un doute important sur la capacité de la société à poursuivre son exploitation. Si nous concluons à l'existence d'une incertitude significative, nous sommes tenus d'attirer l'attention des lecteurs de notre rapport sur les informations fournies dans les états financiers au sujet de cette incertitude ou, si ces informations ne sont pas adéquates, d'exprimer une opinion modifiée. Nos conclusions s'appuient sur les éléments probants obtenus jusqu'à la date de notre rapport. Des événements ou situations futurs pourraient par ailleurs amener la société à cesser son exploitation ;
- Nous évaluons la présentation d'ensemble, la forme et le contenu des états financiers, y compris les informations fournies dans les notes, et apprécions si les états financiers représentent les opérations et événements sous-jacents d'une

accounting methods used and the reasonableness of the accounting estimates made by management, as well as the related information provided by the latter;

- We draw a conclusion as to the appropriateness of management's use of the going concern accounting principle and, based on the evidence obtained, as to the existence or not of a material uncertainty linked to events or situations likely to cast significant doubt on the company's ability to continue as a going concern. If we conclude that a material uncertainty exists, we are required to draw the attention of readers of our report to the disclosures in the financial statements regarding that uncertainty or, if such disclosures are not adequate, to express a modified opinion. Our conclusions are based on evidence obtained up to the date of our report. Future events or situations could also lead the company to cease its operations;
- We evaluate the overall presentation, form and content of the financial statements, including the disclosures in the notes, and assess whether the financial statements represent the underlying transactions and events in a manner that

manière propre à donner une image fidèle.

Nous communiquons au Conseil d'Administration notamment l'étendue et le calendrier prévus des travaux d'audit et nos constatations importantes, y compris toute déficience importante du contrôle interne que nous aurions relevée au cours de notre audit.

Nous fournissons également au Conseil d'Administration une déclaration précisant que nous nous sommes conformés aux règles de déontologie pertinentes concernant l'indépendance, et leur communiquons toutes les relations et les autres facteurs qui peuvent raisonnablement être considérés comme susceptibles d'avoir des incidences sur notre indépendance ainsi que les sauvegardes connexes s'il y a lieu.

Parmi les questions communiquées au Conseil d'Administration, nous déterminerons qu'elles ont été les plus importantes dans l'audit des états financiers de la période considérée : Ce sont les questions clés de l'audit.

Nous décrivons ces questions dans notre rapport, sauf si des textes légaux ou réglementaires empêchent la publication ou si, dans des circonstances extrêmement rares, nous déterminons que nous ne devrions pas communiquer une question dans notre rapport parce que l'on peut raisonnablement s'attendre à ce que les conséquences néfastes

gives a fair view faithful.

We communicate to the Board of Directors, in particular, the planned scope and schedule of the audit work and our significant findings, including any material deficiencies in internal control that we may have identified during our audit.

We also provide the Board of Directors with a statement that we have complied with relevant ethical requirements relating to independence, and disclose to them all relationships and other factors that may reasonably be considered to have an impact on our independence as well as related safeguards where applicable.

Among the matters communicated to the Board of Directors, we will determine that they were the most important in the audit of the financial statements for the period under review: These are the key questions of the audit.

We describe these matters in our report unless laws or regulations prevent publication or unless, in extremely rare circumstances, we determine that we should not disclose a matter in our report because it could reasonably be expected that the adverse consequences of reporting this matter outweigh

de la communication de cette question dépassent les avantages pour l'intérêt public.

**GN&A ASSOCIATES S.P.R.L.**  
**CPA Eric NIZIGIYIMANA Associé**

the benefits to the public interest.

**GN&ASSOCIATES S.P.R.L.**  
**CPA Eric NIZIGIYIMANA, Partner**

### VII. ASSEMBLÉE GÉNÉRALE ORDINAIRE DES ACTIONNAIRES TENUE EN DATE DU 28 MARS 2025

#### RÉSOLUTIONS

**L'Assemblée Générale Ordinaire des Actionnaires de la Banque Nationale pour le Développement Économique, réunie le 28 mars 2025, prend les résolutions ci-après :**

1. L'Assemblée Générale des Actionnaires adopte à l'unanimité le rapport du Commissaire aux comptes relatif à l'exercice clos le 31 décembre 2024.
2. Les comptes annuels de l'exercice clos le 31 décembre 2024 ont été adoptés à l'unanimité par l'Assemblée Générale des Actionnaires tels qu'ils ont été arrêtés par le Conseil d'Administration et approuvés par le Commissaire aux comptes.
3. L'Assemblée Générale Ordinaire des Actionnaires adopte à l'unanimité le rapport du Conseil d'Administration relatif à l'exercice clos le 31 décembre 2024.
4. L'Assemblée Générale des Actionnaires décide d'accorder les émoluments aux Administrateurs, variables selon leur taux de résultat. Ces émoluments sont considérés dans les frais généraux. L'Assemblée Générale fixe lesdits émoluments à 5% du résultat net, à partir de l'exercice 2024.

### VII. COMPANY ORDINARY GENERAL MEETING OF SHAREHOLDERS HELD ON MARCH 28, 2025

#### RESOLUTIONS

The Ordinary General Meeting of Shareholders of the National Bank for Economic Development, held on March 28, 2025, adopted the following resolutions:

1. The General Meeting of Shareholders unanimously adopted the Auditor's Report relating to the financial year ended December 31, 2024.
2. The annual accounts for the financial year ended December 31, 2024, were unanimously adopted by the General Meeting of Shareholders as approved by the Board of Directors and the Auditor.
3. The Ordinary General Meeting of Shareholders unanimously adopted the Board of Directors' Report relating to the financial year ended December 31, 2024.
4. The General Meeting of Shareholders resolved to grant directors' fees, variable according to their performance rate. These fees shall be recorded under general expenses. The General Meeting set said fees at 5% of net profit, starting from the 2024 financial year.

5. Le résultat à affecter s'établissant à 6 109 884 085 BIF, l'Assemblée Générale des Actionnaires décide de le répartir comme suit :

5. With the distributable profit amounting to BIF 6,109,884,085, the General Meeting of Shareholders resolved to allocate it as follows :

<b>Affectation/ Allocation</b>	<b>Montant (BIF) / Amount (BIF)</b>
Réserves légales (5%)/ Legal Reserves (5%)	305,494,204 BIF
Réserves d'investissement (30%)/ Investment Reserves (30%)	1,832,965,226 BIF
Résultat distribuable / Distributable Profit	3,971,424,655 BIF
Réserves disponibles/ Available Reserves	792,276,655 BIF
Dividendes /Dividends	3,179,148,000 BIF

6. La gestion des Administrateurs pour l'exercice clos le 31 décembre 2024, ainsi que le rapport et les devoirs accomplis par le Commissaire aux Comptes pour le même exercice d'autre part, sont approuvés à l'unanimité et décharge leur est donnée par l'Assemblée Générale des Actionnaires.

6. The management of the Directors for the financial year ended December 31, 2024, as well as the report and duties performed by the Auditor for the same financial year, were unanimously approved, and discharge was granted to them by the General Meeting of Shareholders

7. L'Assemblée Générale des Actionnaires approuve la nomination de l'Administrateur Patrick Noël NITWARI, mandataire de l'actionnaire BANCOBU, pour un terme de quatre ans expirant à l'issue de l'Assemblée Générale Ordinaire de 2029 qui statuera sur les comptes de l'exercice 2028.

7. The General Meeting of Shareholders approved the appointment of Director Patrick Noël NITWARI, representative of the shareholder BANCOBU, for a four-year term expiring at the end of the Ordinary General Meeting of 2029, which will deliberate on the accounts of the 2028 financial year.

8. L'Assemblée Générale des Actionnaires renouvelle le mandat de l'Administrateur Indépendant Rénovat MUGABONIHHERA pour un terme de quatre ans expirant à l'issue de l'Assemblée Générale Ordinaire de 2029 qui statuera sur les comptes de l'exercice 2028.

9. L'Assemblée Générale des Actionnaires renouvelle le mandat du Commissaire aux Comptes, le Cabinet GN & Associés, pour les exercices 2025 et 2026 dans les mêmes conditions de rémunération que le mandat précédent.

**Fait à Bujumbura, le 28 mars 2025**

**Les actionnaires :**

**(Signatures de : BANCOBU, BRARUDI, BRB, INSS, État du Burundi)**

8. The General Meeting of Shareholders renewed the mandate of the Independent Director Rénovat MUGABONIHHERA for a four-year term expiring at the end of the Ordinary General Meeting of 2029, which will deliberate on the accounts of the 2028 financial year.

9. The General Meeting of Shareholders renewed the mandate of the Auditor, Cabinet GN & Associés, for the 2025 and 2026 financial years, under the same remuneration conditions as the previous mandate.

**Done in Bujumbura, on March 28, 2025**

**The Shareholders:**

**(Signatures of: BANCOBU, BRARUDI, BRB, INSS, State of Burundi)**

## NOTES ANNEXES AUX COMPTES

### Note 1 : Principales règles d'évaluation et de présentation des comptes.

Les comptes de la BNDE S.M sont établis en conformité avec le référentiel IFRS (International Financial Reporting Standards) au 31 décembre 2024 avec une comparaison au 31 décembre 2023

- **Principes comptables et méthodes d'évaluation.**

#### 1.1 ACTIFS ET PASSIFS FINANCIERS

- **Prêts et créances**

Les prêts et créances regroupent les actifs financiers non dérivés à revenus fixes ou déterminables qui ne sont pas cotés sur un marché actif et qui ne sont ni détenus à des fins de transaction, ni destinés à la vente dès leur acquisition ou leur octroi.

Les prêts et créances sont présentés au bilan parmi les « Prêts et créances sur les banques et assimilées » ou les « Prêts et créances sur la clientèle » suivant la nature de la contrepartie.

Ils sont évalués après leur comptabilisation initiale au coût amorti sur la base du taux d'intérêt effectif et peuvent faire l'objet, le cas échéant, d'une dépréciation.

## NOTES TO THE FINANCIAL STATEMENTS

### Note 1: Key valuation and financial statement presentation policies

The BNDE S.M accounts are prepared in accordance with the IFRS (International Financial Reporting Standards) as of December 31, 2024, with a comparison to December 31, 2023.

- **Accounting Principles and Valuation Methods**

#### 1.1. FINANCIAL ASSETS AND LIABILITY

- **Loans and Receivables**

Loans and receivables include non-derivative financial assets with fixed or determinable payments that are not quoted on an active market and are neither held for trading nor designated for sale at inception.

Loans and receivables are presented on the balance sheet as "Loans and receivables from banks and similar institutions" or "Loans and receivables from customers" depending on the counterparty.

They are measured after initial recognition at amortized cost based on the effective interest rate and may be impaired where applicable.

## Actifs financiers disponibles à la vente.

Ce sont les actifs financiers non dérivés détenus pour une période indéterminée et que l'établissement peut être amené à céder à tout moment.

Les actifs disponibles à la vente sont évalués, à chaque arrêté comptable, à leur juste valeur.

Une action non cotée qu'il n'est pas possible d'évaluer en l'absence d'une mesure fiable est comptabilisée au coût (ou coût historique) : les plus-values latentes ne sont pas constatées et les dépréciations sont comptabilisées en résultat.

### 1.2. DEPRECIATION DES ACTIFS FINANCIERS

#### ▪ Prêts et créances

Une dépréciation est constituée lorsqu'il existe un indice objectif de dépréciation sur les prêts et créances. Elles sont déterminées par différence entre la valeur nette comptable du prêt et le montant recouvrable estimé.

Elles sont traitées soit sur une base "individuelle", soit sur une base de "portefeuilles homogènes".

Dans ces deux cas, la dépréciation est la différence entre l'encours figurant en comptabilité et les flux de trésorerie estimés (montants recouvrables) actualisés au taux effectif calculé lors de la comptabilisation initiale. Le montant retenu tient également compte des garanties.

## Available-for-sale Financial Assets.

These are non-derivative financial assets held for an indefinite period and which the institution may sell at any time.

Available-for-sale assets are measured at fair value at each reporting date.

Unlisted equity instruments that cannot be reliably measured are recognized at cost (or historical cost): unrealized gains are not recognized and impairments are recognized in profit or loss.

### 1.2 IMPAIRMENT OF FINANCIAL ASSETS

#### • Loans and Receivables

An impairment is recognized when there is objective evidence of impairment on loans and receivables. It is calculated as the difference between the net book value and the estimated recoverable amount.

Impairments may be assessed on an "individual" or "homogeneous portfolio" basis.

In both cases, impairment is calculated as the difference between the recorded balance and the estimated cash flows (recoverable amounts), discounted at the original effective interest rate. The amount also takes into account any collateral. There is also a risk that among sound receivables, some future payments will not be made, resulting in losses. Therefore, a collective impairment on performing loans must also be recognized.

## Option retenue par la BNDE

L'option retenue par la BNDE est l'application des taux de provisionnement fixés par la Banque Centrale :

- 1% pour les créances saines,
- 3% pour les créances à surveiller,
- 20% pour les créances pré-douteuses,
- 50% pour les créances douteuses
- et 100% pour les créances compromises.

### 1.3 LES IMMOBILISATIONS

#### ▪ Les immobilisations corporelles

Deux méthodes d'évaluation peuvent être appliquées aux immobilisations corporelles :

-le modèle de la réévaluation, qui consiste à comptabiliser les immobilisations pour leur montant réévalué.

Dans ce modèle les réévaluations, ou dévaluations, successives sont imputées au bilan tant que la somme cumulée des réévaluations-dévaluations est positive, sinon imputation en résultat.

- le modèle du coût, qui consiste à comptabiliser les immobilisations à leur coût diminué du cumul des amortissements et du cumul des dépréciations (ou pertes de valeur).

#### Option retenue par la BNDE

Pour les bâtiments d'exploitation, le modèle de la réévaluation a été retenu.

Pour les autres immobilisations corporelles (mobilier, matériel informatique, matériel roulant, ...), il est considéré que

## BNDE's Selected Option

BNDE applies the provisioning rates set by the Central Bank:

- 1% for performing loans,
- 3% for watchlist loans,
- 20% for substandard loans,
- 50% for doubtful loans,
- 100% for loss loans.

### 1.3 FIXED ASSETS

#### • Tangible Assets

Two valuation models can be applied to tangible assets

- Revaluation model: assets are recorded at their revalued amount. Revaluations or devaluations are recorded on the balance sheet if cumulative adjustments remain positive; otherwise, they are recorded in profit or loss.

- Cost model: assets are recorded at cost less accumulated depreciation and impairment losses

#### BNDE's Selected Option

For operational buildings, the revaluation model is applied.

For other tangible assets (furniture, IT equipment, vehicles, etc.), each asset is treated as a separate component and depreciated over

chaque immobilisation fait l'objet d'un composant et est amorti sur une durée de vie correspondant à la réalité.

### **Les immobilisations incorporelles**

Les immobilisations incorporelles sont constituées de logiciels qui sont amortis selon leur durée de vie.

### **Les immeubles de placement**

Les immeubles de placement ont été évalués à leur juste valeur dans le bilan d'ouverture et la BNDE a retenu le modèle du coût pour les bilans suivants.

En 2022, une nouvelle réévaluation a été effectuée.

## **1.4. LES AVANTAGES DU PERSONNEL**

Afin de donner une image économique fidèle, la norme IFRS impose de comptabiliser, en matière d'avantages au Personnel, aussi bien les obligations formelles que les obligations implicites découlant des usages.

Ces obligations sont classées en 4 catégories

- les avantages à court terme (payables dans un délai inférieur à 1 an). Ces avantages concernent essentiellement les salaires, les congés, les cotisations sociales, l'intéressement,.....
- les avantages à long terme (payables dans un délai supérieur à 1 an). Ces avantages concernent les versements futurs tels que les primes de fidélité, mé

its actual useful life.

### **Intangible Assets**

These consist mainly of software, which is amortized over its useful life.

### **Investment Property**

Investment properties were initially measured at fair value on the opening balance sheet. BNDE then adopted the cost model for subsequent balance sheets.

A new revaluation was carried out in 2022.

## **1.4 EMPLOYEE BENEFITS**

To provide a true and fair view, IFRS requires recognizing both formal and implied obligations relating to employee benefits.

These obligations are classified into four categories:

- Short-term benefits (due within 1 year): salaries, leave, social contributions, bonuses, etc. These are recognized as expenses when the service is provided and are not discounted.
- Long-term benefits (due after more than 1 year): such as loyalty bonuses, long-service awards, and retirement bonuses.

daille du travail ainsi que les primes de départ en retraite.

Ils sont portés au passif de l'établissement pour la valeur actualisée de l'obligation (diminuée, s'il y a lieu, de la valeur de marché des actifs utilisés directement pour financer l'avantage à long terme) ;

les avantages liés à la fin de contrat de travail. Ces avantages concernent ceux payables à la fin d'un contrat à durée déterminée et de longue durée (supérieure à un an) ou à la suite d'un plan de licenciement. Le montant comptabilisé correspond à la valeur actualisée de l'obligation de l'entité vis-à-vis du personnel concerné ;

- les avantages postérieurs à l'emploi. Ces avantages concernent essentiellement le versement de pensions et comprennent deux types de régime :

- les "régimes à cotisations définies", dans lesquels l'établissement se limite à payer des cotisations définies à une entité distincte (un fonds, une caisse de retraite ou une compagnie d'assurance) qui servira in fine les avantages au Personnel.

Dans ce cas, les cotisations payées sont comptabilisée en charges sur l'exercice car elles sont relatives à un service rendu par un membre du Personnel pendant l'exercice. L'entreprise n'a aucune obligation de payer des cotisations supplémentaires.

- les "régimes à prestations définies", dans lesquels l'entité a l'obligation de payer les prestations convenues aux membres de

They are recorded as liabilities at the present value of the obligation (net of the fair value of any plan assets if applicable).

- Termination benefits: apply to employees whose fixed-term contract ends or under redundancy plans. These are recorded at the present value of the obligation.

- Post-employment benefits: mainly pensions, and fall under two types:

Defined contribution plans: the employer pays fixed contributions to a separate entity (e.g. pension fund or insurer). Contributions are recognized as expenses in the period they relate to, and the company has no further obligation.

Defined benefit plans: the employer commits to paying fixed benefits to current and retired staff.

son Personnel en activité et retraité;

La gestion d'un régime à prestations définies peut être sous-traitée à un organisme externe (compagnie d'assurance ou caisse de retraite).

La gestion d'un régime à prestations définies peut être sous-traitée à un organisme externe (compagnie d'assurance ou caisse de retraite).

L'entité reste finalement responsable du paiement des prestations envers le Personnel, notamment en cas d'insuffisance de financement ou de défaillance du fonds.

### **Option retenue par la BNDE**

A la BNDE, les avantages du Personnel concernent les engagements de la banque envers ses collaborateurs pour les années futures.

A ce titre, les engagements suivants ont été recensés :

- l'indemnité de fin de mandat social,
- l'indemnité de fin de carrière,
- la bonification de départ en retraite,
- l'indemnité funéraire en cas de décès (secours versé aux ayant-droits),
- les primes d'ancienneté versées à l'issue de 10 ans, 20 ans, 30 ans et 40 ans de collaboration .

Au 31 décembre 2024, la BNDE a pris en compte les engagements de la banque envers son personnel.

These may be outsourced but the company remains liable for any shortfall or fund failure.

Such benefits are recorded as liabilities (or placed with an external organization) and must equal the total present value of the obligation at the reporting date.

### **BNDE's Selected Option**

At BNDE, employee benefits concern the Bank's commitments to its staff for future years.

The following commitments have been identified:

- End-of-term indemnity for executives,
- End-of-career indemnity,
- Retirement bonus,
- Funeral indemnity in case of death (support to beneficiaries),
- Long-service awards after 10, 20, 30, and 40 years of service.

As of December 31, 2024, BNDE has taken these commitments into account

## 1.5. IMPOTS DIFFERES

Un actif ou passif d'impôt différé est comptabilisé chaque fois que le recouvrement ou le règlement de la valeur comptable d'un actif ou passif augmentera ou diminuera les paiements futurs d'impôt par rapport à ce qu'ils auraient été si un tel recouvrement n'avait pas eu d'incidence fiscale.

### Présentation des états financiers

## 1.6 FORMAT D'ETATS DE SYNTHESE ET DE TABLEAUX

Le format des états de synthèse et des tableaux utilisés est conforme au format des états proposés par la Banque Centrale par la circulaire 24/2019 du 14 février 2019.

Les états financiers de la Banque Nationale pour le Développement Economique sont préparés en application des principes comptables suivants :

### A) Base de préparation.

Les états financiers sont préparés sur base du principe des coûts historiques et sont présentés en milliers de francs burundais (MBIF).

En conformité avec les Normes Comptables Internationales, les états financiers de la BNDE S.M sont présentés sur une base comparative : le bilan, l'état du résultat global ainsi que l'état des flux de trésorerie sont comparés à ceux de fin de l'exercice précédent,

## 1.5 DEFERRED TAXES

A deferred tax asset or liability is recognized whenever recovery or settlement of the book value of an asset or liability will affect future tax payments, either increasing or decreasing them.

### Financial Statements Presentation

## 1.6. FORMAT OF FINANCIAL STATEMENTS AND TABLES.

The format of the financial statements and tables used complies with the template provided by the Central Bank under Circular 24/2019 of February 14, 2019.

BNDE S.M's financial statements are prepared in accordance with the following accounting principles:

### A) Basis of Preparation

The financial statements are prepared on a historical cost basis and presented in thousands of Burundian Francs (MBIF).

In accordance with international accounting standards, BNDE's financial statements are presented on a comparative basis: the balance sheet, the statement of comprehensive income, and the cash flow statement are compared with those of the previous fiscal year.

## B) Comptabilisation des produits.

Les produits sont comptabilisés au cours de la période dans laquelle ils ont été perçus. Les intérêts échus et impayés sur créances compromises sont comptabilisés en agios réservés et ne seront comptabilisés en produits qu'au jour de leur encaissement effectif.

## C) Comptabilisation des charges.

Les charges sont comptabilisées quand elles sont engagées, suivant la méthode de la comptabilité d'engagements.

## D) Actif immobilisé.

Les terrains et les bâtiments tant d'exploitation que de placement ont fait l'objet d'une réévaluation en 2014, 2017 et en 2022 par composants. Les amortissements sont calculés selon la méthode d'approche par composant et les durées de vie pour chaque composant sont les suivants :

- A partir de la date de construction moyenne de 1970  
Gros œuvre: 100 ans  
Installation de chantier : 100 ans
- A partir de la date de réévaluation au 01/01/2022
- Etanchéité : 25ans (soit 50 ans/2)
- Huisseries et menuiseries : 15 ans (soit 30 ans/2)
- Agencement hors gros œuvre: 15 ans

## B) Revenue Recognition

Revenue is recognized in the period it is earned. Accrued and unpaid interest on loss loans is recorded as reserved interest and only recognized in income upon actual collection.

## C) Expense Recognition.

Expenses are recognized when incurred, using the accrual accounting method.

## D) Fixed Assets

Operational and investment properties were revalued in 2014, 2017, and 2022 on a component basis. Depreciation is calculated using the component approach, and useful lives are:

- From the average construction date of 1970:  
Structural works: 100 years  
Site installations: 100 years
- From the revaluation date of 01/01/2022:  
Waterproofing: 25 years (i.e. 50 years / 2)
- Doors and joinery: 15 years (i.e. 30 years / 2)  
Non-structural fittings: 15 years

- Installations électriques : 15 ans

Les autres actifs immobilisés sont comptabilisés à leur coût historique diminué des amortissements cumulés.

Les amortissements sont calculés selon la méthode dégressive.

Les taux d'amortissements sont ceux fixés par la Loi n°1/02 du 24 janvier 2013 relative aux impôts sur les revenus.

Les taux d'amortissement annuels applicables à chaque type d'immobilisation sont les suivants :

- Matériel informatique : 50%
- Autres matériels : 25%

### **E) Actifs et passifs financiers.**

Les actifs et passifs financiers ainsi que les produits et charges y relatifs sont enregistrés en Francs Burundais (BIF). Tous les actifs et passifs financiers sont comptabilisés à la date de transaction.

### **F) Avantages du Personnel en matière de sécurité sociale.**

La BNDE se conforme à la Loi en vigueur en matière de sécurité sociale qui consiste à verser pour le compte de ses employés, des cotisations à l'Institut National de Sécurité Sociale (INSS).

La cotisation de l'employeur s'élève à :

- 6% (branche des pensions),
- 3% (branche risque professionnelle),
- et celle de l'employé est de 4%.

- Electrical installations: 15 years

Other fixed assets are recorded at historical cost less accumulated depreciation, using the declining balance method.

Depreciation rates follow Law No. 1/02 of January 24, 2013 on income taxes:

- IT equipment: 50%
- Other equipment: 25%

### **E) Financial Assets and Liabilities**

Financial assets and liabilities, along with related income and expenses, are recorded in Burundian Francs (BIF). All financial instruments are recognized on the transaction date.

### **F) Employee Social Security Benefits**

BNDE complies with the current law on social security, paying contributions on behalf of employees to the National Social Security Institute (INSS):

- 6% for the pension branch (employer),
- 3% for professional risk (employer),
- 4% by the employee.

Le salaire brut maximal sur lequel la cotisation est prélevée est de BIF 450 000.

En outre, la B.N.D.E accorde à ses employés et à leurs ayant-droit la prise en charge médicale dans les conditions prévues par le code du travail pour les soins de santé au Burundi.

### G) Provisions pour créances compromises.

Les taux de provisionnement préconisés par la Banque Centrale selon la nouvelle réglementation édictée depuis avril 2013 et applicable par la BNDE depuis avril 2017, sont les suivants :

Classe/ Class	Catégorie/ Category	Age de l'impayé/ Age of Outstanding Amount	% Provision/ % Provision
1	Créances saines/ Performing loans	0 jours/0 days	1%
2	Créances à surveiller/ Loans under watch	1-89 jours/ 1-89 days	3%
3	Créances pré-douteuses/ Substandard loans	90-189 jours/ 90-189 days	20%
4	Créances douteuses/ Doubtful loans	180-359 jours/ 180-359 days	50%
5	Créances compromises/ Loss loans	360 jours et plus/ 360 days and over	100%

The maximum gross salary subject to contribution is BIF 450,000.

Additionally, BNDE provides medical coverage for employees and their dependents as per the labor code for healthcare in Burundi.

### G) Provision for Loss Loans

Provisioning rates recommended by the Central Bank under regulations introduced in April 2013 (applied by BNDE since April 2017) are as follows:

## H) Conversion des transactions effectuées en devises étrangères.

Les transactions réalisées en devises étrangères sont converties en BIF, en appliquant le taux de conversion en vigueur à la date de transaction.

Les actifs et les passifs en devises étrangères sont convertis en BIF à la date du bilan.

Les gains et les pertes sur changes potentielles sont enregistrés sur le compte « Différences de change à répartir » et les pertes réalisées sont couvertes par la garantie de l'Etat du Burundi.

## H) Foreign Currency Transactions Translation

Transactions conducted in foreign currencies are translated into BIF using the exchange rate prevailing at the transaction date.

Foreign currency assets and liabilities are translated into BIF at the balance sheet date.

Unrealized exchange gains and losses are recorded in the "Exchange differences to be allocated" account, while realized losses are covered by the guarantee of the State of Burundi.

**NOTES EXPLICATIVES DES COMPTES DE BILAN/  
EXPLANATORY NOTES TO THE BALANCE SHEET ACCOUNTS**

**Note 2 : Comptes de trésorerie et d'opérations avec les banques et assimilées/  
assimilées/**

**Note 2: Cash Accounts and Transactions with Banks and Similar Institutions**

		31/12/2024	31/12/2023	VARIATION
<b>NOTE 2.1</b>	Caisse, Banques centrales/Cash, Central Banks	2 365 444	8 836 431	- 73,23
	Valeurs en caisse/Cash on hand	17 228	19 805	- 13,01
	BRB, compte ordinaire en BIF/ BRB, ordinary account in BIF	2 348 216	8 816 626	- 73,37
<b>NOTE 2.2</b>	Prêts et créances sur les banques et assimilées/ Loans and receivables from banks and similar	14 211 781	12 852 688	10,57
<b>NOTE 2.2.1</b>	Comptes ordinaires des banques et assimilées/ Ordinary accounts of banks and similar	1 374 228	2 230 354	- 38,39
	BANCOBU	603 091	711 422	- 15,23
	BCB	240 299	885 785	- 72,87
	BBCI	70 982	33 360	112,78
	INTERBANK	78 037	119 956	- 34,95
	ECOBANK	10 763	126 227	- 91,47
	BGF	134 764	235 721	- 42,83
	FINBANK	28 219	37 997	- 25,73
	CRDB BANK	19 405	79 886	- 75,71
	BIDF	36 939	21 771	100,00
	FENACOBU	151 729	363 517	100,00
<b>NOTE 2.2.2</b>	Prêts financiers	12 837 553	10 622 334	20,85
	FSCJ	931 146	1 353 116	- 31,19
	WISE MICROFINANCE	900 000	-	
	FENACOBU	7 102 507		
	TWITEZIMBERE	1 500 000		
	CORILAC	-	3 600 000	- 100,00
	MUTEC	-	2 422 931	- 100,00
	MICROPOLE	2 403 900	3 246 287	- 25,95
	CCM	-	6 120 000	

## Commentaires :

Les comptes d'opérations avec la clientèle enregistrent une hausse de 23,42% par rapport au 31 Décembre 2023 soit une augmentation de 20 025 545 MBIF.

Les comptes à vue et les comptes créditeurs de la clientèle augmentent de 104,33% suite à l'augmentation des autres comptes d'épargne.

Les autres opérations avec la clientèle augmentent de 20,68% suite en grande partie au nouveau DAT.

## Comments:

Customer operation accounts increased by 23.42% compared to December 31, 2023, representing a rise of 20,025,545 MBIF.

Demand accounts and customer credit balances rose by 104.33%, mainly due to the increase in other savings accounts.

Other customer transactions increased by 20.68%, largely due to new term deposits.

<b>NOTE 7.3 – Valeurs à payer à la clientèle/ Amounts Payable to Customers</b>	6,032,784	4,820,856	25.14%
<b>- Other amounts payable</b>	6,032,784	4,820,856	—

		31/12/2024	31/12/2023	Variation
<b>NOTE 8</b>	Comptes d'instruments financiers et divers/ Autres valeurs à payer	10 847 790	12 892 303	- 15,86
	Créditeurs divers/ Miscellaneous creditors	9 710 538	8 714 725	11,43
	Sommes dues à l'Etat/ Amounts due to the State	1 952 810	971 218	101,07
	Sommes dues aux organismes de prévoyance/ Amounts due to social security bodies	719 191	788 030	- 8,74
	Sommes diverses dues au personnel/ Miscellaneous amounts due to staff	356 878	246 497	44,78
	Sommes diverses dues aux actionnaires et associés/ Amounts due to shareholders and partners	703 093	522 462	34,57
	Fournisseurs de biens et services/ Suppliers of goods and services	592 873	517 087	14,66
	Divers autres créditeurs/ Other miscellaneous creditors	5 385 693	5 669 431	- 5,00
	Comptes de régularisation/ Accrual accounts	601 049	447 520	34,31
	Charges à payer et produits constatés d'avance/ Accrued expenses and deferred income	601 049	447 520	34,31
	Autres comptes de régularisation/ Other accrual accounts			
	Impôts sur les bénéfices/ Income tax liabilities	536 203	3 730 058	- 85,62
	Impôts différés/ Deferred taxes	536 203	3 730 058	- 85,62

## Commentaire:

Les comptes d'instruments financiers et passifs divers diminuent de 15,86% par rapport au 31 12 2023 soit une baisse de 2 044 513mBIF. C'est suite en grande partie à la baisse des sommes dues au personnel suite au suivi de la recommandation du commissariat au compte exercice 2023 selon laquelle l'impôt différé doit être comptabilisé dans l'écart réévaluation.

## Commentaire:

Les comptes d'instruments financiers et passifs divers diminuent de 15,86% par rapport au 31 12 2023 soit une baisse de 2 044 513mBIF. C'est suite en grande partie à la baisse des sommes dues au personnel suite au suivi de la recommandation du commissariat au compte exercice 2023 selon laquelle l'impôt différé doit être comptabilisé dans l'écart réévaluation.

		31/12/2024	31/12/2023	VARIATION
	Comptes de provisions pour risques et charges et de capitaux propres et assimilés/ Accounts for provisions for risks and charges and for equity and related accounts	57 268 015	45 577 872	25,65
<b>NOTE 9</b>	Provisions pour risque de crédit inscrites au passif/ Provisions for credit risk recorded under liabilities	1 868 839	1 689 254	10,63
	Agios réservés/ Reserved interest	299 289	373 953	- 19,97
	Provisions pour créances saines et à surveiller/ Provisions for performing loans and loans under surveillance	1 569 550	1 315 301	19,33
	Provisions pour risques et charges (hors risque de crédit)/ Provisions for risks and charges	948 357	685 091	38,43
	provision pour avantages au personnel/ Provision for employee benefits	948 357	685 091	
<b>NOTE 10</b>	Subventions,Fonds publics affectés et fonds spéciaux de garantie/ Grants, Allocated Public Funds, and Special Guarantee Funds	1 739 804	1 833 968	- 5,13
	subventions d'investissement reçues/ Investment grants received	203 766	182 966	11,37
	fonds de garantie à caractère mutuel/ Mutual guarantee funds	1 260 991	1 375 955	- 8,36
	autres fonds spéciaux de garantie/ Other special guarantee funds	275 047	275 047	-
<b>NOTE 11</b>	Gains ou pertes latents ou différés/ deferred gains or losses.	10 591 995	7 411 000	42,92
	gains ou pertes sur actif financier disponible à la vente/ gains or losses on available-for-sale financial assets.	88 365	88 365	
	Ecart de réévaluation des immobilisations/Share premiums, reserves	10 503 630	7 322 635	43,44
<b>NOTE 12</b>	Primes liées au capital,réserves/ Share premiums, reserves	19 981 882	15 952 376	25,26
	Réserve légale/ Legal reserve	1 466 497	1 237 549	18,50
	Diverses autres réserves/ Other reserves	18 515 385	14 714 827	25,83
	Report à nouveau/ Retained earnings brought forward	-	-	
	Capital	16 027 254	13 427 227	19,36
	Capital social/ Registered capital	12 674 461	10 074 434	25,81
	Fonds de dotation/ Endowment fund	3 352 793	3 352 793	-
	Résultat net de l'exercice/ Net profit for the year	6 109 884	4 578 956	33,43

## Commentaire:

Les comptes de provisions pour risques et charges et de capitaux propres et assimilés augmentent globalement de 25,65% par rapport au 31/12/2023.

Les réserves enregistrent des variations importantes suite à l'affectation du résultat de 2023.

Les provisions pour créance saine et à surveiller augmentent de 19,33% suite à l'augmentation du portefeuille.

## Commentary:

Provisions for risk and charges and equity and related accounts increased overall by 25.65% compared to December 31, 2023.

Reserves showed significant variations due to the allocation of the 2023 net profit.

Provisions for sound and watch-listed loans rose by 19.33% as a result of the increase in the loan portfolio.



## Commentaire:

Le total des produits augmente de 31,86% d'une année à une autre soit une hausse de 6 498 924mBIF.

Les variations importantes sont observées :

les produits sur opération avec la clientèle avec une hausse de 23,67% découlant de la hausse du volume d'activité ;  
les gains sur risque de crédit avec une hausse de 207,00% suite à la hausse des reprises sur provisions.

## Commentary:

Total income increased by 31.86% year over year, representing a rise of BIF 6,498,924 thousand.

Significant variations were observed in the following:

Income from customer operations increased by 23.67%, driven by the rise in business volume;  
Gains on credit risk rose by 207.00% as a result of increased reversals of provisions.

	Prime d'assurance vols de fonds/ Cash Theft Insurance	488	488	-
	Loyer et Charges locatives/ Rent and Lease Charges	37 317	37 080	0,64
	Frais PTT Siège Social/ Postal Fees (Headquarters)	17 549	22 080	- 20,52
	Autres frais de communication/ Other Communication Expenses	6 004	5 393	11,33
	Imprimés et Fournitures de bureau/ Printing and Stationery	52 609	32 894	59,93
	Publicité/ Advertising	119 476	97 795	22,17
	Frais de voyage à l'étranger/ Overseas Travel	74 439	61 999	20,06
	Entretien voiture/ Vehicle Maintenance	105 578	67 857	55,59
	Carburant/ Fuel	109 446	103 916	5,32
	Autres charges d'exploitation / Other Operating Expenses	779 096	689 580	12,98
	Frais de représentation/ Representation Costs	21 600	19 160	12,73
	Frais de mission / Mission Expenses	107 444	115 487	- 6,96
	Frais de contentieux / Litigation Costs	974	148	558,11
	Frais de Communication et publication/ Communication and Publication Fees	50 546	38 810	30,24
	Cotisations professionnelles/ Professional Memberships	67 262	69 038	- 2,57
	Cotisations,dons et libéralités / Contributions, Donations and Gifts	28 052	37 800	- 25,79
	Cotisations,dons pour le personnel / Staff Contributions and Donations	9 455	9 455	-
	Fournitures diverses/ Miscellaneous Supplies	51 268	51 180	0,17
	Prestations diverses/ Various Services	33 665	30 051	12,03
	Réceptions / Receptions	36 138	35 179	2,73
	Frais de Conseils & Assemblées/ Board and Committee Expenses	67 198	53 563	25,46
	Contribution aux projets de développement / Board and Committee Expenses		195 575	-100,00
	Provision avantages CA/ Executive Benefits Provision	305 494		
	Divers frais de sécurité/ Various Security Expenses	-	-	
	Divers depense inaugu GITEGA / GITEGA Inauguration Expenses		28 933	
	Charges sur exercices antérieurs/ Prior Period Expenses			
	charges exceptionnelles sur exercices antérieurs / Exceptional Prior Period Expenses		5 201	
	TVA/exercices antérieurs à régulariser / VAT from Prior Periods to Regularize			
	Dotations aux amortissements des immobilisations/ Depreciation and Amortization	484 299	489 112	- 0,98
	Dotations aux amortissements / Fixed Assets Depreciation	484 299	489 112	- 0,98
NOTE 23	Pertes sur risque de crédit/ Depreciation Provisions	4 705 311	3 367 081	39,74
	Dotations pour dépréciations des créances impayées/ Provisions for Bad Debts	4 034 732	3 085 236	30,78
	Doations aux provisions pour créances saines et à surveiller / Provisions for Healthy and Watchlist Loans	257 896	281 845	- 8,50
	Créances irrécouvrables / Unrecoverable Debts	412 683	-	
	Perte sur actif immobilisé/ Impairment Losses on Fixed Assets	100 000		
NOTE 24	Impôts sur les bénéfices/ Income Taxes	3 281 151	2 225 696	47,42
	Impôt sur le résultat de l'exercice/ Current Year Income Tax	3 281 151	2 225 696	47,42
NOTE 25	Résultat de l'exercice/ Net Income	6 109 884	4 504 606	35,64
	Total Produits/ Total Income	26 898 352	20 399 428	
	Total Charges / Total Expenses	20 788 468	15 894 822	

## Commentaire :

Le total des charges augmente de 30,79%.

Cette augmentation est due en grande partie à l'augmentation des charges sur opérations avec la clientèle, elle-même consécutive à la hausse de l'activité de la Banque.

## Commentary :

Total expenses increased by 30.79%.

This increase is largely due to the rise in expenses on operations with customers, which in turn resulted from the Bank's increased activity.



3, Avenue du marché  
B,P. 1620  
Tél: 22 22 2888- 22 22 60 45  
Fax: (257) 22 22 37 75  
Email: [secretariat@bnde.bi](mailto:secretariat@bnde.bi)  
Site web: [www.bnde.bi](http://www.bnde.bi)